

KRAJSKÝ ÚŘAD JIHOMORAVSKÉHO KRAJE

Odbor dopravy

Žerotínovo náměstí 3, 601 82 Brno

Č. j.: JMK 158928/2024

Sp. zn.: S - JMK 154687/2024/OD

Brno 19.11.2024



KUJMXOQ6LTUS

Toto opatření nabývá účinnosti
dne 24.11.2024

VEŘEJNÁ VYHLÁŠKA OPATŘENÍ OBECNÉ POVAHY

Stanovení přechodné úpravy provozu na pozemní komunikaci

Krajský úřad Jihomoravského kraje, odbor dopravy, jako příslušný orgán státní správy podle ust. § 124 odst. 4 písm. b) zákona č. 361/2000 Sb., o provozu na pozemních komunikacích a o změnách některých zákonů (dále také „zákon o silničním provozu“), ve věcech stanovení místní a přechodné úpravy provozu na pozemních komunikacích - na silnicích I. třídy, v řízení o opatření obecné povahy podle obecné úpravy § 171 a následujících části šesté zákona č. 500/2004 Sb., správní řád (dále také „správní řád“) a podle zvláštní úpravy § 77 odst. 5 zákona o silničním provozu, po písemném vyjádření Policie České republiky, Městské ředitelství policie Brno, Dopravní inspektorát Brno-město, pracoviště dopravního inženýrství, Renčova 2173/38, 611 32 Brno, IČ 75151499 (dále také „Policie ČR“) č.j. KRPB-186912-2/ČJ-2023-0602DI-KUD ze dne 25.09.2023, podle ust. § 77 odst. 1 písm. b) zákona o silničním provozu

stanovuje přechodnou úpravu provozu

- na silnici I/23 Dráčov – Jindřichův Hradec – Třebíč – Brno (dále také „I/23 dálniční přivaděč Brno-západ“) v místě cca km 142,086 – 145,213 jejího provozního staničení,
- na silnici I/41 Brno - dálniční přivaděč Brno – jih, v místě cca km 0,000 – 2,984 jejího provozního staničení,
- na silnici I/42 Brno – Velký městský okruh (dále také „I/42 Brno – VMO“) v místě cca km 0,000 - 18,106 jejího provozního staničení,
- na silnici I/43 Brno – Svitavy – Lanškroun – Králíky – st. hranice (dále také „I/43 Brno“), v místě cca km 0,000 - 4,500 jejího provozního staničení,
- na silnici I/50 Brno – Slavkov u Brna - Uherské Hradiště – státní hranice, (dále také „I/50 dálniční přivaděč Brno-východ“) v místě cca km 0,000 - 4,395 jejího provozního staničení, ul. Ostravská,
- na silnici I/52 Brno – Pohořelice – Mikulov – st. hranice (dále také „I/52 Brno“), v místě cca km 0,000 - 6,700 jejího provozního staničení,

z důvodu zřízení pracovního místa na provádění prací při provádění údržby a havarijních oprav na sloupech veřejného osvětlení (dále také „VO“) a svítidlech VO, na silnicích I. třídy,

podle schválených schémat dle technických podmínek TP 66 „Zásady pro označování pracovních míst na pozemních komunikacích“ 3. vydání z roku 2015 (dále také „TP 66“) a jejich upravených modifikací vycházejících z TP 66, a to:

- „Schéma pro označení pracovního místa na komunikaci s max. dovolenou rychlostí do 50 km/h – modifikace schémata B/5.1 Standardní pracovní místo, jednosměrná komunikace, zúžení vozovky na jeden jízdní pruh“, pravá strana komunikace,

- „Schéma pro označení pracovního místa na komunikaci s max. dovolenou rychlostí do 50 km/h – modifikace schémata B/5.1 Standardní pracovní místo, jednosměrná komunikace, zúžení vozovky na jeden jízdní pruh“, levá strana komunikace,
 - „Schéma pro označení pracovního místa na komunikaci s max. dovolenou rychlostí do 50 km/h – modifikace schémata B/5.1 Standardní pracovní místo, zúžení vozovky na jeden jízdní pruh“,
 - „Schéma pro označení pracovního místa na komunikaci s max. dovolenou rychlostí do 50 km/h – modifikace schémata B/9 Standardní pracovní místo, vozovka s více jízdními pruhy v jednom směru jízdy, práce na vnějším jízdním pruhu“,
 - „Schéma pro označení pracovního místa na komunikaci s max. dovolenou rychlostí do 50 km/h – modifikace schémata B/22 Standardní pracovní místo na vozovce podél tramvajového pásu (provoz tramvaj zachován)“,
 - „Schéma pro označení pracovního místa na komunikaci s max. dovolenou rychlostí do 50 km/h – modifikace schémata B/25.1 Operativní pracovní místo na vozovce“, Výstražné světlo typu 1, nebo značka umístěna na fluorescenčním žlutozeleném podkladu,
 - „Schéma pro označení pracovních míst na komunikaci s max. dovolenou rychlostí do 50 km/h – modifikace schématu B/25.2 Operativní pracovní místo na vnějším jízdním pruhu vícepruhové vozovky“,
 - „Schéma pro označení pracovních míst na komunikaci s max. dovolenou rychlostí do 90 km/h – modifikace schémata C/4 Standardní pracovní místo, zúžení vozovky na jeden jízdní pruh, úprava přednosti dopravními značkami“,
 - „Schéma pro označení pracovních míst na komunikaci s max. dovolenou rychlostí do 90 km/h – modifikace schémata C/12 Operativní pracovní místo“, Výstražná světla typu 1, nebo značka umístěna na fluorescenčním žlutozeleném podkladu, v protisměru shodně,
 - „Schéma pro označení pracovních míst na komunikaci s více jízdními pruhy s max. dovolenou rychlostí nad 90 km/h – modifikace schémata D/1.1 Standardní pracovní místo, práce na krajnici, zúžení jízdního pruhu“,
 - „Schéma pro označení pracovních míst na komunikaci s více jízdními pruhy s max. dovolenou rychlostí nad 90 km/h – modifikace schémata D/1.2 Standardní pracovní místo, práce na středním dělicím pásu, zúžení jízdního pruhu“,
 - „Schéma pro označení pracovních míst na komunikacích s více jízdními pruhy s max. dovolenou rychlostí nad 90 km/h – modifikace schémat D/21.1 Operativní pracovní místo v pravém jízdním pruhu, a D/21.2 Operativní pracovní místo v levém jízdním pruhu“,
 - „Schéma pro označení pracovních míst na komunikacích s více jízdními pruhy s max. dovolenou rychlostí do 90 km/h – modifikace schémat D/22.1 Operativní pracovní místo v pravém jízdním pruhu, a D/22.2 Operativní pracovní místo v levém jízdním pruhu“,
 - „Schéma pro označení pracovních míst na komunikacích s více jízdními pruhy s max. dovolenou rychlostí nad 90 km/h – modifikace schémat D/23 Operativní pracovní místo v pravém jízdním pruhu“,
 - „Schéma pro označení pracovních míst na komunikacích s více jízdními pruhy s max. dovolenou rychlostí nad 90 km/h – modifikace schémat D/24 Operativní pracovní místo v levém jízdním pruhu“,
 - „Schéma pro označení pracovních míst na komunikacích s více jízdními pruhy s max. dovolenou rychlostí nad 90 km/h – modifikace schémat D/27 Operativní pracovní místo na krajnici“,
 - „Schéma pro označení pracovních míst na komunikacích s více jízdními pruhy s max. dovolenou rychlostí nad 90 km/h – modifikace schémat D/28.1 Operativní pracovní místo na krajnici, a D/28.2 Operativní pracovní místo v pravém jízdním pruhu“,
 - „Schéma pro označení pracovních míst na komunikacích s více jízdními pruhy s max. dovolenou rychlostí nad 90 km/h – modifikace schémat D/29.1 Operativní pracovní místo na krajnici, a D/29.2 Operativní pracovní místo v pravém jízdním pruhu“,
- která jsou nedílnou součástí tohoto stanovení přechodné úpravy provozu.

Podmínky pro provedení přechodné úpravy provozu na silnici I/23 dálniční přivaděč Brno-západ, I/41 Brno - dálniční přivaděč Brno – jih, I/42 Brno – VMO, I/43 Brno, I/50 dálniční přivaděč Brno-východ, I/52 Brno:

- Provedení přechodné úpravy provozu na výše uvedených silnicích I. třídy musí být v souladu s vyhláškou č. 294/2015 Sb., kterou se provádějí pravidla provozu na pozemních komunikacích. Dopravní značky a zařízení musí v souladu s § 62 odst. 6 zákona o silničním provozu svými rozměry, barvami a technickými požadavky, odpovídat zvláštním technickým předpisům, kterými jsou norma ČSN EN 12899 - 1 „Stálé svislé dopravní značení“, technické podmínky TP 65 „Zásady pro dopravní značení na pozemních komunikacích“, vydání z roku 2013 (dále také „TP 65“) a technické podmínky TP 66 „Zásady pro označování pracovních míst na pozemních komunikacích“ 3. vydání z roku 2015 (dále také „TP 66“).
- Veškeré dopravní značky budou základní velikosti podle TP 66, a musí být provedeny jako retroreflexní. Všechny součásti dopravních značek (podkladní deska, sloupek, značka, uchycení) musí být schváleného typu. V souladu s § 62 odst. 2 zákona o silničním provozu budou přenosné svislé dopravní značky umístěny na červenobíle pruhovaném sloupku. Trvalé dopravní značky, které jsou v rozporu s přechodnými dopravními značkami, budou překryty a po ukončení akce uvedeny do původního stavu.
- Přechodná úprava provozu na výše uvedených silnicích I. třídy podle tohoto stanovení musí být provedena jen po dobu nezbytně nutnou pro zřízení pracovního místa na provádění prací při provádění údržby a havarijních oprav na sloupech VO a svítidlech VO, na silnicích I. třídy. Neprodleně po ukončení prací musí být přenosné dopravní značky ze silnice odstraněny.

Právo realizovat přechodnou úpravu provozu na výše uvedených silnicích I. třídy, se podle tohoto stanovení zakládá žadateli o zvláštní užívání silnice I. třídy na základě vykonatelného rozhodnutí silničního správního úřadu Krajského úřadu Jihomoravského kraje ve věci povolení zvláštního užívání silnice I. třídy podle ust. § 25 odst. 1 a 6 písm. c) bodu 2. zákona č. 13/1997 Sb., o pozemních komunikacích, ve znění pozdějších předpisů (dále také „zákon o pozemních komunikacích“).

Upozornění:

Předmětem tohoto stanovení není přechodná úprava provozu na pozemních komunikacích nižší nebo vyšší kategorie a třídy – viz výše.

Tímto stanovením nejsou dotčena práva a povinnosti vyplývající ze smluvních vztahů mezi žadatelem o změnu přechodné úpravy provozu a právnickou osobou zajišťující realizaci dopravního značení.

O d ů v o d n ě n í :

Řízení z moci úřední podle § 77 odst. 1 písm. b) zákona o silničním provozu ve věci stanovení přechodné úpravy provozu na silnici I. třídy, na silnici I/23 dálniční přivaděč Brno-západ, v místě cca km 142,086 – 145,213 jejího provozního staničení, na silnici I/41 Brno - dálniční přivaděč Brno – jih, v místě cca km 0,000 – 2,984 jejího provozního staničení, na silnici I/42 Brno – VMO, v místě cca km 0,000 - 18,106 jejího provozního staničení, na silnici I/43 Brno, v místě cca km 0,000 - 4,500 jejího provozního staničení, na silnici I/50 dálniční přivaděč Brno-východ, v místě cca km 0,000 - 4,395 jejího provozního staničení, na silnici I/52 Brno, v místě cca km 0,000 - 6,700 jejího provozního staničení, bylo zahájeno na základě podnětu ze dne 05.11.2024, právnické osoby Technické sítě Brno, akciová společnost, se sídlem Barvířská 5, 602 00 Brno IČ 25512285 zastoupené na základě plné moci ze dne 30.10.2024 právnickou osobou Tabris s.r.o., se sídlem Palackého třída 175/54, Královo Pole, 612 00 Brno, IČ 02628783, který byl doložen jednoduchou dokumentací podle schválených schémat dle technických podmínek TP 66 a jejich upravených modifikací vycházejících z TP 66.

Důvodem změny místní úpravy provozu na úsecích výše uvedených silnic I. třídy je nutnost zajištění bezpečnosti silničního provozu na pozemní komunikaci při zvláštním užívání výše uvedených silnic

I. třídy a označení pracovních míst při provádění údržby a havarijních oprav na sloupech VO a svítidlech VO, na silnicích I. třídy.

Dotčeným orgánem v tomto řízení je v souladu s dikcí § 77 odst. 2 písm. b) zákona o silničním provozu policie. Písemné vyjádření Policie ČR č.j. KRPB-186912-2/ČJ-2023-0602DI-KUD ze dne 25.09.2023, podle § 77 odst. 3 zákona o silničním provozu je jedním z podkladů stanovení přechodné úpravy provozu na silnici I/23 dálniční přivaděč Brno-západ, v místě cca km 142,086 – 145,213 jejího provozního staničení, na silnici I/41 Brno - dálniční přivaděč Brno – jih, v místě cca km 0,000 – 2,984 jejího provozního staničení, na silnici I/42 Brno – VMO, v místě cca km 0,000 - 18,106 jejího provozního staničení, na silnici I/43 Brno, v místě cca km 0,000 - 4,500 jejího provozního staničení, na silnici I/50 dálniční přivaděč Brno-východ, v místě cca km 0,000 - 4,395 jejího provozního staničení, na silnici I/52 Brno, v místě cca km 0,000 - 6,700 jejího provozního staničení.

Návrh opatření obecné povahy ve věci stanovení přechodné úpravy provozu na silnici I/23 dálniční přivaděč Brno-západ, v místě cca km 142,086 – 145,213 jejího provozního staničení, na silnici I/41 Brno - dálniční přivaděč Brno – jih, v místě cca km 0,000 – 2,984 jejího provozního staničení, na silnici I/42 Brno – VMO, v místě cca km 0,000 - 18,106 jejího provozního staničení, na silnici I/43 Brno, v místě cca km 0,000 - 4,500 jejího provozního staničení, na silnici I/50 dálniční přivaděč Brno-východ, v místě cca km 0,000 - 4,395 jejího provozního staničení, na silnici I/52 Brno, v místě cca km 0,000 - 6,700 jejího provozního staničení, se přímo dotýká zájmů státní podnik Ředitelství silnic a dálnic s.p., se sídlem Čerčanská 2023/12, Krč, 140 00 Praha 4, IČ 65993390, adresa pro doručování: Ředitelství silnic a dálnic s.p., Závod Brno, Šumavská 31, Brno (dále také „Ředitelství silnic a dálnic s.p., Závod Brno“), která je osobou pověřenou výkonem vlastnických práv státu k těmto silnicím I. třídy, a dále kteréhokoliv účastníka silničního provozu na ní (dále jen „dotčené osoby“).

V souladu s dikcí § 77 odst. 5 zákona o silničním provozu jsou-li součástí přechodné úpravy provozu na pozemních komunikacích světelné signály, příkazové a zákazové dopravní značky, dopravní značky upravující přednost a dodatkové tabulky k nim nebo jiné dopravní značky ukládající účastníku silničního provozu povinnosti odchylné od obecné úpravy provozu na pozemních komunikacích, stanoví příslušný správní orgán tuto úpravu provozu opatřením obecné povahy. Postup při vydávání opatření obecné povahy je obecně upraven v § 171 a následujících části šesté správního řádu a podrobnější procesní pravidla stanovení přechodné úpravy provozu na pozemních komunikacích jsou upravena v § 77 odst. 5 zákona o silničním provozu. Podle tohoto zvláštního právního předpisu nedoručuje příslušný správní úřad návrh opatření obecné povahy ve věci přechodné úpravy provozu na pozemních komunikacích a nevyzývá dotčené osoby k podávání připomínek nebo námitek. Opatření obecné povahy zveřejní správní orgán na úředních deskách obecních úřadů v obcích, jejichž správních obvodech se opatření obecné povahy týká, jen vztahuje-li se stanovení přechodné úpravy provozu na pozemních komunikacích k provozu v zastavěném území dotčené obce nebo může-li tímto stanovením dojít ke zvýšení hustoty provozu v zastavěném území dotčené obce. Opatření obecné povahy ve věci přechodné úpravy provozu na pozemních komunikacích nabývá účinnosti pátým dnem po vyvěšení.

Obsah stanovení přechodné úpravy provozu na pozemní komunikaci je závazný pro výrokovou část rozhodnutí silničního správního úřadu ve věci povolení zvláštního užívání silnice I. třídy podle ust. § 25 odst. 1 a 6 písm. c) bodu 2. zákona o pozemních komunikacích.

V souladu s výše uvedenými obecně závaznými právními předpisy návrh opatření obecné povahy ve věci stanovení přechodné úpravy provozu na výše uvedených silnicích I. třídy, po projednání s dotčeným orgánem nedoručoval Krajský úřad Jihomoravského kraje dotčeným osobám a nevyzýval je k podávání připomínek nebo námitek. Opatření obecné povahy podle § 77 odst. 1 písm. b) zákona o silničním provozu ve věci stanovení přechodné úpravy provozu na silnici I/23 dálniční přivaděč Brno-západ, v místě cca km 142,086 – 145,213 jejího provozního staničení, na silnici I/41 Brno - dálniční přivaděč Brno – jih, v místě cca km 0,000 – 2,984 jejího provozního staničení, na silnici I/42 Brno – VMO, v místě cca km 0,000 - 18,106 jejího provozního staničení, na silnici I/43 Brno, v místě

cca km 0,000 - 4,500 jejího provozního staničení, na silnici I/50 dálniční přivaděč Brno-východ, v místě cca km 0,000 - 4,395 jejího provozního staničení, na silnici I/52 Brno, v místě cca km 0,000 - 6,700 jejího provozního staničení, v řízení vedeném pod spisovou značkou S - JMK 154687/2024/OD, bylo Krajským úřadem Jihomoravského kraje vydáno v souladu s obecně závaznými právními předpisy ve věcech silničního provozu.

Vzhledem ke skutečnosti, že součástí byla dokumentace velkého rozsahu, nebylo v souladu s ust. § 172 odst. 2 správního řádu stanovení zveřejněno na úřední desce v úplném znění. Zároveň však bylo úplné znění stanovení přechodné úpravy na silnicích I/23 dálniční přivaděč Brno-západ, I/41 Brno - dálniční přivaděč Brno – jih, I/42 Brno – VMO, I/43 Brno, I/50 dálniční přivaděč Brno-východ, I/52 Brno, včetně odůvodnění a včetně situací dopravního značení zveřejněno dálkovým přístupem na úřední desce Jihomoravského kraje. Obdobně i toto opatření obecné povahy je zveřejněno v úplném znění (včetně grafických příloh) na elektronické úřední desce správního orgánu. Současně je opatření obecné povahy, které musí obsahovat odůvodnění, zveřejněno i na úředních deskách obecních úřadů obcí, jejichž správních obvodů se týká (ve statutárním městě Brně se jedná o městské části), neboť se stanovení přechodné úpravy provozu vztahuje k provozu v zastavěném území obce.

Na závěr je možno konstatovat, že toto stanovení vydal Krajský úřad Jihomoravského kraje jako orgán věcně příslušný podle § 124 odst. 4 písm. b) zákona o silničním provozu, v mezích své zákonem vymezené působnosti při respektování oddílu 1 „Úprava provozu na pozemních komunikacích“ dílu 4 „Úprava a řízení provozu na pozemních komunikacích“ hlavy II „Provoz na pozemních komunikacích“ části první zákona o silničním provozu a části první „Úprava provozu na pozemních komunikacích“ vyhlášky č. 294/2015.



Elektronický podpis: 19.11.2024
Certifikát autora podpisu:
Jméno: Ing. Ludvík Kyjovský
Vydal: PostSignum Qualified CA 4
Platnost do: 24.6.2025 10:47 +02:00

Ing. Ludvík Kyjovský, v. r.
referent oddělení pozemních komunikací

Příloha a nedílná součást stanovení přechodné úpravy provozu:

18x (A4) Schéma pro označení pracovního místa na komunikaci modifikace schémata B/5.1, B/5.1, B/5.1, B/9, B/22, B/25.1, B/25.2, C/4, C/12, D/1.1, D/1.2, D/21.1, D/21.2, D/22.1, D/22.2, D/23, D/24, D/27, D/28.1, D/28.2, D/29.1, D/29.2 dle TP 66 (PO2).

Počet listů rozhodnutí: 8 (4 oboustranný text)
Počet příloh/listů příloh: 1/18

Doručí se:

Právníká osoba pověřená výkonem vlastnických práv státu k dotčené silnici I. třídy:

- Ředitelství silnic a dálnic s.p., se sídlem Čerčanská 2023/12, Krč, 140 00 Praha 4, IČ **65993390**, adresa pro doručování: Ředitelství silnic a dálnic s.p., Závod Brno, Šumavská 31, Brno DS

Dotčené osoby:

- V souladu s ust. § 172 odst. 1 správního řádu doručuje Krajský úřad Jihomoravského kraje toto opatření obecné povahy dotčeným osobám veřejnou vyhláškou. Doručení veřejnou vyhláškou bude provedeno v souladu s ust. § 25 správního řádu tak, že se písemnost vyvěsí na úřední desce Krajského úřadu Jihomoravského kraje a současně bude zveřejněna způsobem umožňujícím dálkový přístup. Toto opatření obecné povahy nabývá v souladu s ust. § 77 odst. 5 zákona o provozu na pozemních komunikacích účinnosti pátým dnem po dni vyvěšení.

Dotčený orgán:

- Policie České republiky, Městské ředitelství policie Brno, Dopravní inspektorát Brno-město, pracoviště dopravního inženýrství, Renčova 2173/38, 611 32 Brno, IČ: **75151499** (KRPB-186912-2/ČJ-2023-0602DI-KUD) DS

Navrhovatel:

- Technické sítě Brno, akciová společnost, se sídlem Barvířská 5, 602 00 Brno IČ 25512285 zastoupené právníkou osobou Tabris s.r.o., se sídlem Palackého třída 175/54, Královo Pole, 612 00 Brno, IČ **02628783** DS

Dále se doručí:

- Magistrát města Brna, Odbor dopravy, Kounicova 67, 601 67 Brno, IČ **44992785** DS
- Úřad městské části Brno – Řečkovice a Mokrý Hora, Palackého nám. 11, 621 00 Brno, IČ **44992785**, IDDS: **py6bvq** (se žádostí o bezodkladné vyvěšení opatření obecné povahy na své úřední desce na dobu nejméně 15 dnů a o zpětné zaslání potvrzeného vyvěšení po uvedené dobu) DS
- Úřad městské části Brno – Královo Pole, Palackého tř. 1365/59, 612 93 Brno, IČ **44992785**, IDDS: **xyxbwj** (se žádostí o bezodkladné vyvěšení opatření obecné povahy na své úřední desce na dobu nejméně 15 dnů a o zpětné zaslání potvrzeného vyvěšení po uvedené dobu) DS
- Úřad městské části Brno – Sever, Bratislavská 70, 601 47 Brno IČ **44992785**, IDDS: **cqubvx** (se žádostí o bezodkladné vyvěšení opatření obecné povahy na své úřední desce na dobu nejméně 15 dnů a o zpětné zaslání potvrzeného vyvěšení po uvedené dobu) DS
- Úřad městské části Brno – Maloměřice a Obřany, Selská 66, 614 00 Brno IČ **44992785**, IDDS: **3xjvwx** (se žádostí o bezodkladné vyvěšení opatření obecné povahy na své úřední desce na dobu nejméně 15 dnů a o zpětné zaslání potvrzeného vyvěšení po uvedené dobu) DS

- Úřad městské části Brno – Židenice, Gajdošova 7, 615 00 Brno IČ **44992785**, IDDS: **rnpbwhi** (se žádostí o bezodkladné vyvěšení opatření obecné povahy na své úřední desce na dobu nejméně 15 dnů a o zpětné zaslání potvrzeného vyvěšení po uvedené době) DS
- Úřad městské části Brno – Slatina, se sídlem Tilhonova 450/59, 627 00 Brno IČ **44992785**, IDDS: **bj9b3rx** (se žádostí o bezodkladné vyvěšení opatření obecné povahy na své úřední desce na dobu nejméně 15 dnů a o zpětné zaslání potvrzeného vyvěšení po uvedené době) DS
- Úřad městské části Brno – Černovice, Bolzanova 1, 618 00 Brno IČ **44992785**, IDDS: **bs3bz7t** (se žádostí o bezodkladné vyvěšení opatření obecné povahy na své úřední desce na dobu nejméně 15 dnů a o zpětné zaslání potvrzeného vyvěšení po uvedené době) DS
- Úřad městské části Brno – střed, Dominikánská 2, 601 69 Brno, IČ **44992785**, IDDS: **qykbwe7** (se žádostí o bezodkladné vyvěšení opatření obecné povahy na své úřední desce na dobu nejméně 15 dnů a o zpětné zaslání potvrzeného vyvěšení po uvedené době) DS
- Úřad městské části Brno-jih, Mariánské nám. 13, 617 00 Brno, IČ **44992785**, IDDS: **xphb8g8** (se žádostí o bezodkladné vyvěšení opatření obecné povahy na své úřední desce na dobu nejméně 15 dnů a o zpětné zaslání potvrzeného vyvěšení po uvedené době) DS
- Úřad městské části Brno - Nový Lískovec, Oblá 518/75a, 634 00 Brno - Nový Lískovec, IČ **44992785**, IDDS: **ixpbwsj** (se žádostí o bezodkladné vyvěšení opatření obecné povahy na své úřední desce na dobu nejméně 15 dnů a o zpětné zaslání potvrzeného vyvěšení po uvedené době) DS
- Úřad městské části Brno - Starý Lískovec, Oderská 260/4, 625 00 Brno, IČ **44992785**, IDDS: **2rbbwxi** (se žádostí o bezodkladné vyvěšení opatření obecné povahy na své úřední desce na dobu nejméně 15 dnů a o zpětné zaslání potvrzeného vyvěšení po uvedené době) DS
- Úřad městské části Brno-Žabovřesky, Horova 28, 616 00 Brno, IČ **44992785**, IDDS: **n97byjq** (se žádostí o bezodkladné vyvěšení opatření obecné povahy na své úřední desce na dobu nejméně 15 dnů a o zpětné zaslání potvrzeného vyvěšení po uvedené době) DS
- Městský Úřad Modřice, náměstí Svobody 93, 664 42 Modřice, IČ **00282103**, IDDS: **6yebzhn** (se žádostí o bezodkladné vyvěšení opatření obecné povahy na své úřední desce na dobu nejméně 15 dnů a o zpětné zaslání potvrzeného vyvěšení po uvedené době) DS

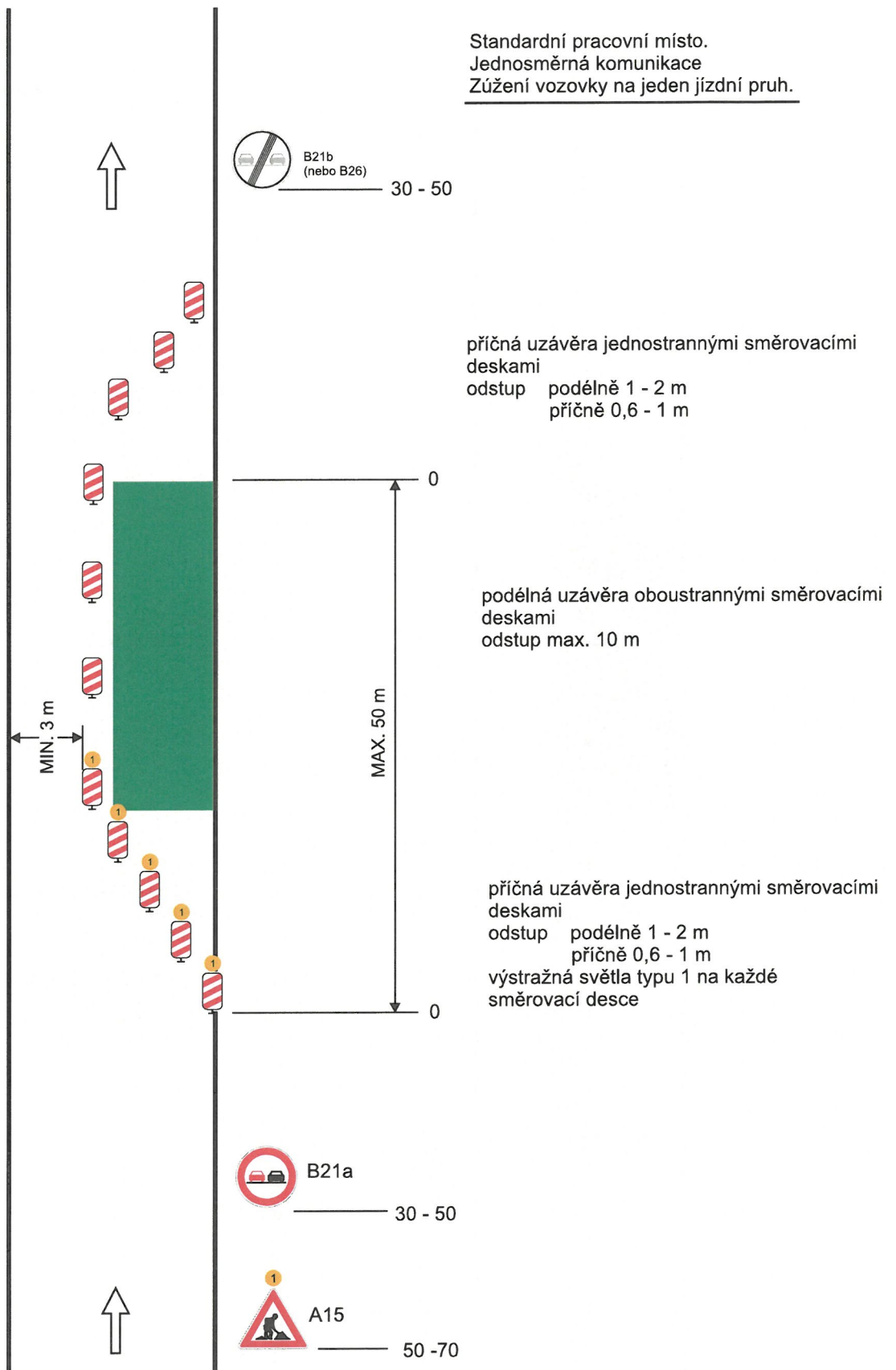
Toto opatření obecné povahy musí být vyvěšeno na úřední desce Krajského úřadu Jihomoravského kraje, Úřadu městské části Brno – Řečkovice a Mokrá Hora, Úřadu městské části Brno – Královo Pole, Úřadu městské části Brno – Sever, Úřadu městské části Brno – Maloměřice a Obřany, Úřadu městské části Brno – Židenice, Úřadu městské části Brno – Slatina, Úřadu městské části Brno – Černovice, Úřadu městské části Brno – střed, Úřadu městské části Brno – jih, Úřadu městské části Brno – Nový Lískovec, Úřadu městské části Brno – Starý Lískovec, Úřadu městské části Brno – Žabovřesky, Městského úřadu Modřice po dobu 15 dnů. Opatření obecné povahy nabývá účinnosti pátým dnem po vyvěšení na úřední desce Krajského úřadu Jihomoravského kraje.

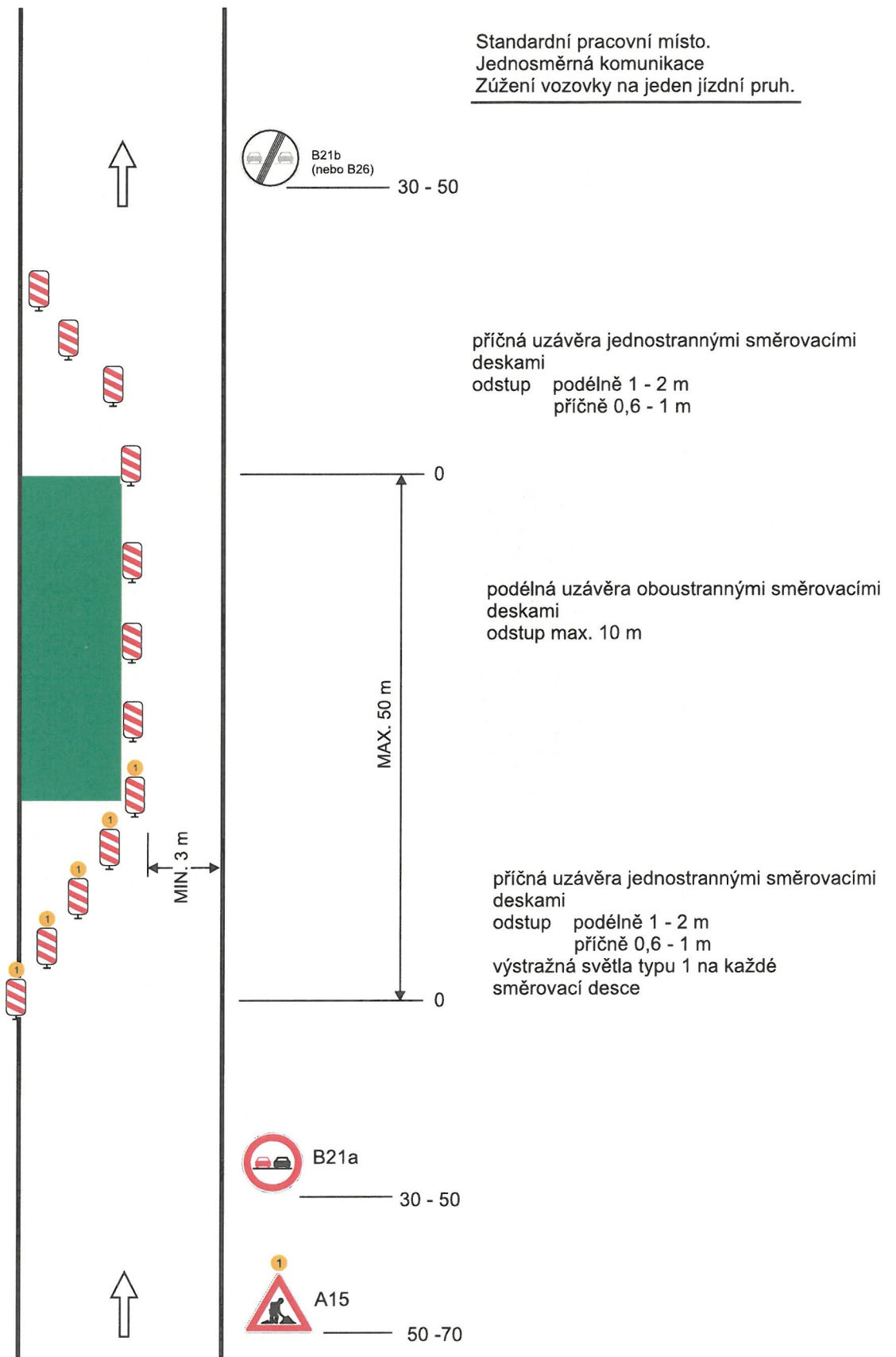
Obsah stanovení bude zveřejněn též způsobem umožňujícím dálkový přístup.

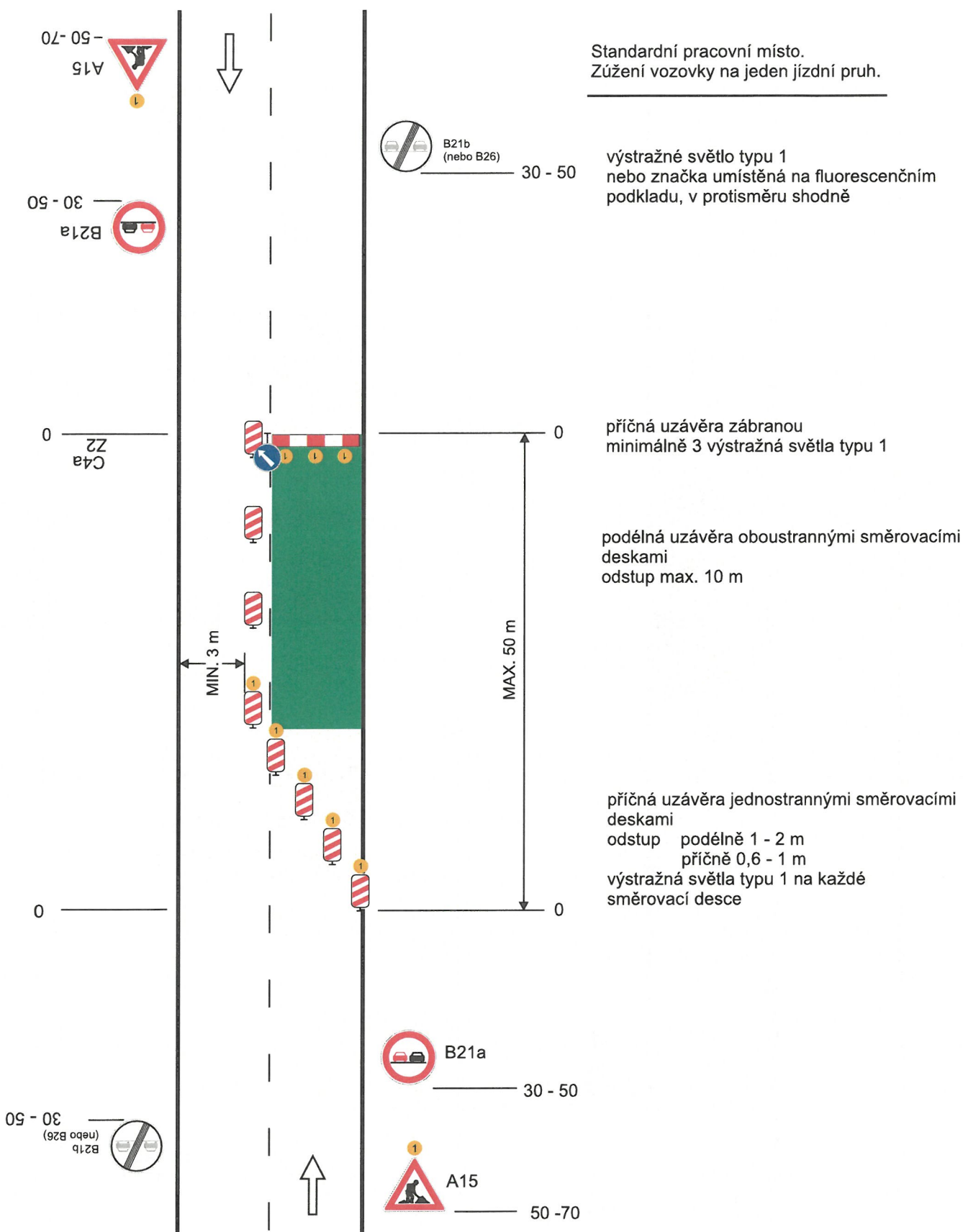
Na úřední desce: vyvěšeno dne: _____

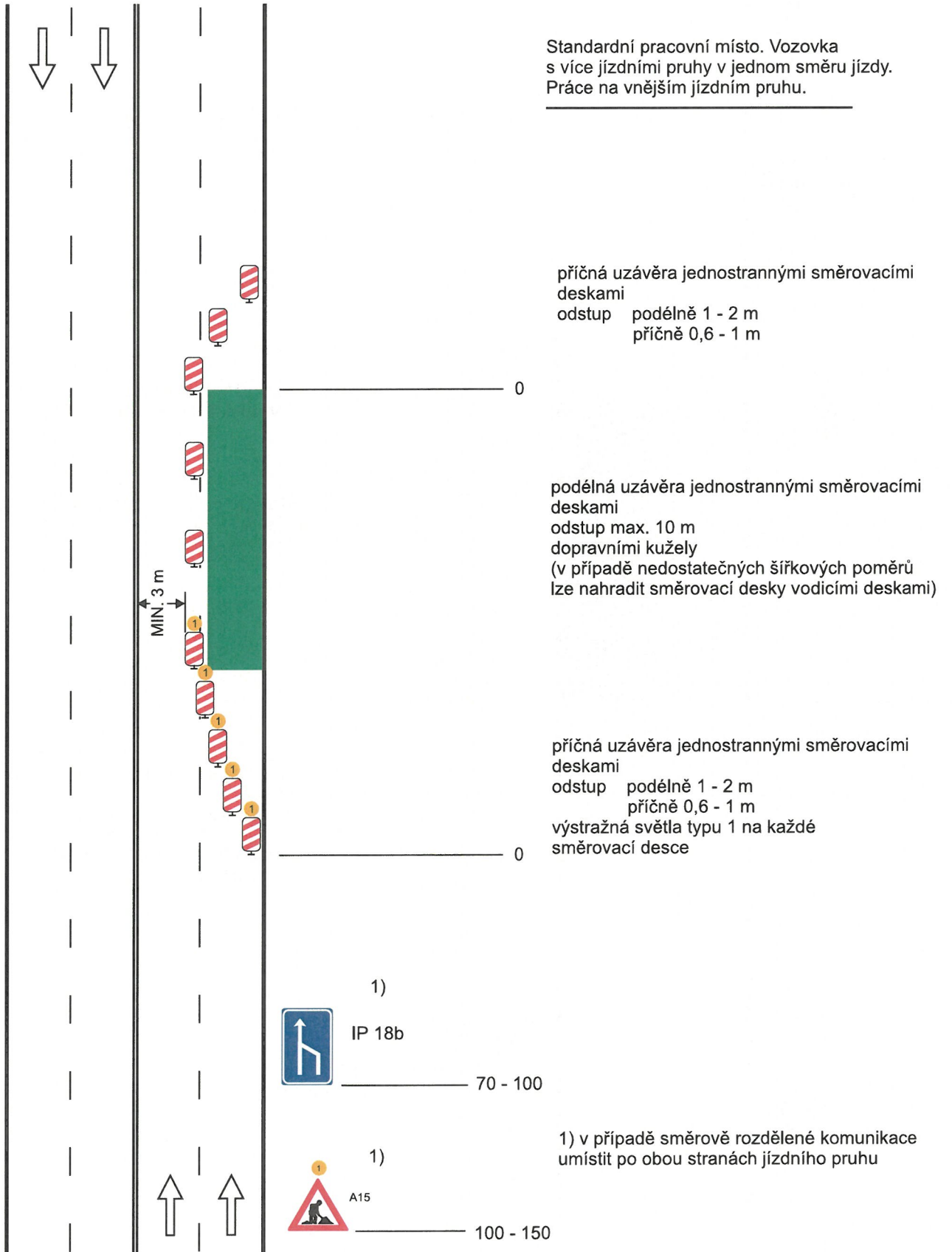
sňato dne: _____

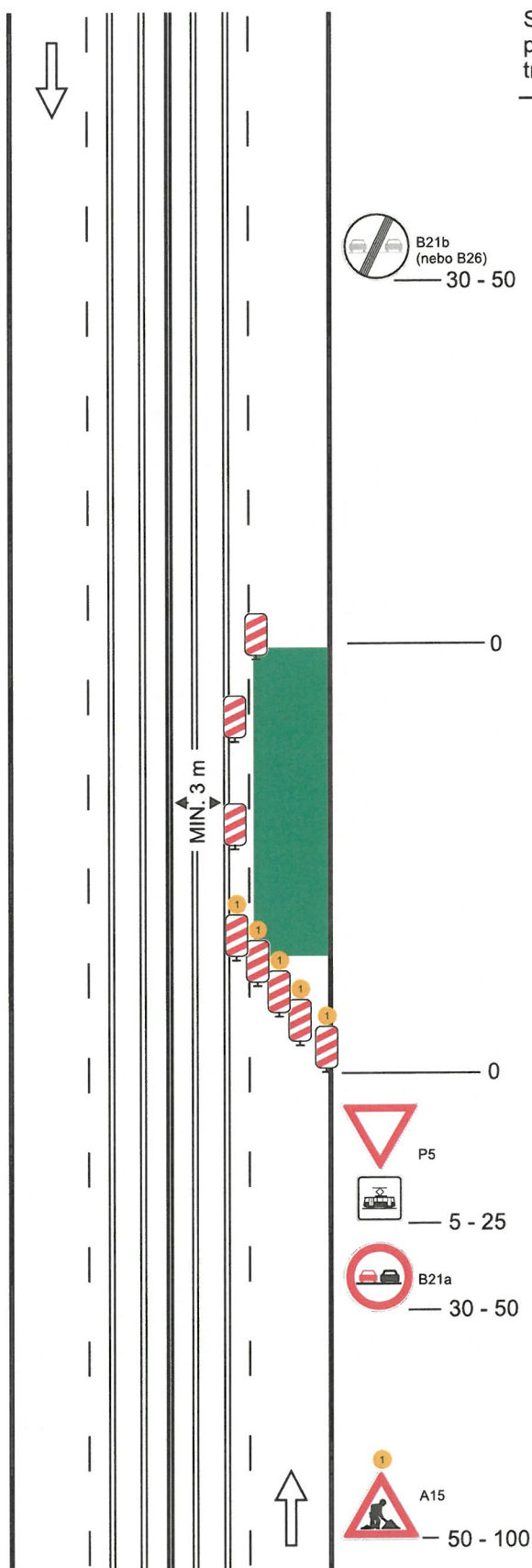
Razítko, podpis oprávněné osoby: _____









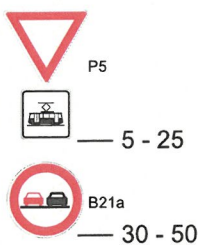


Standardní pracovní místo na vozovce podél tramvajového pásu (provoz tramvají zachován).

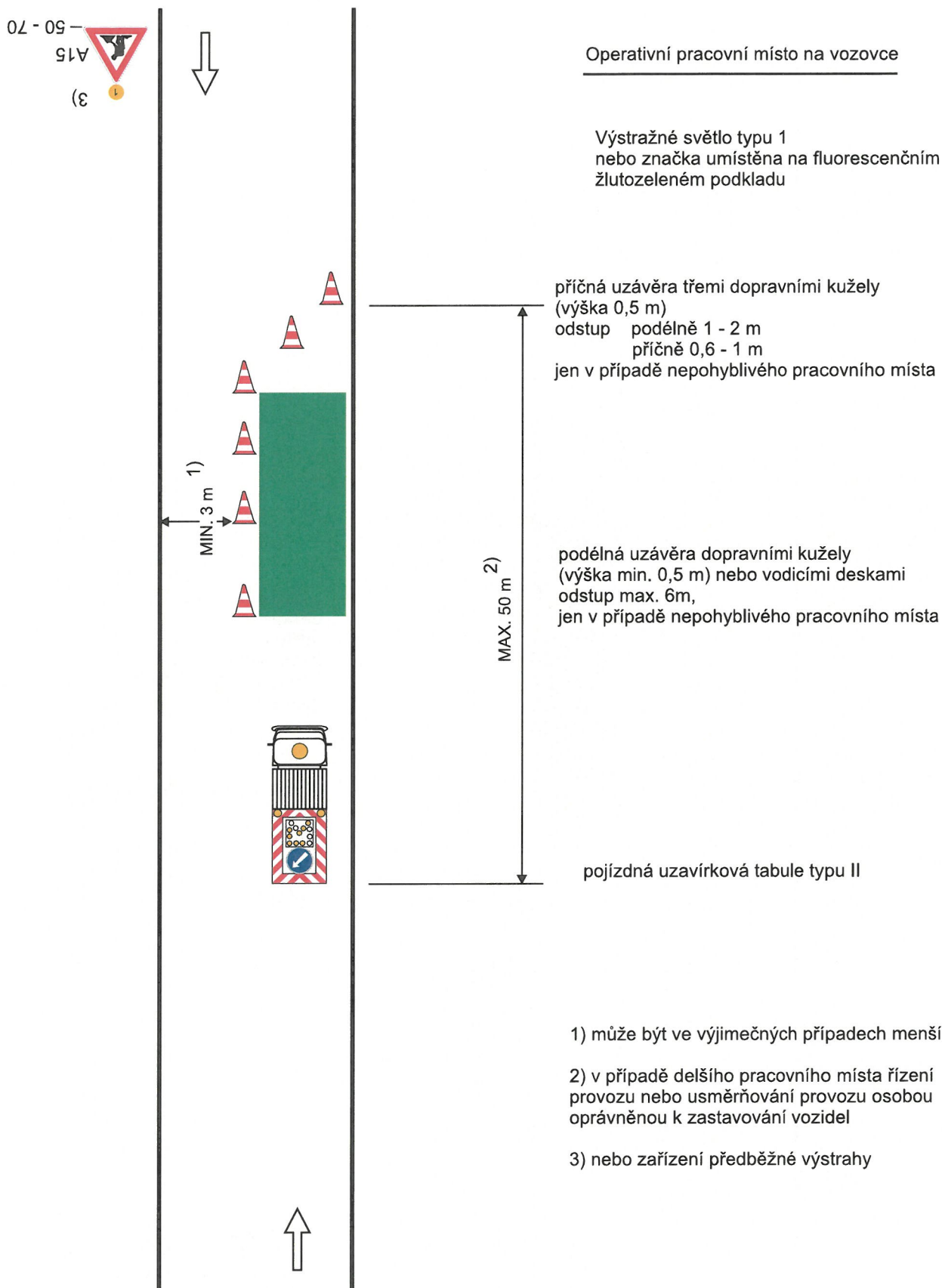


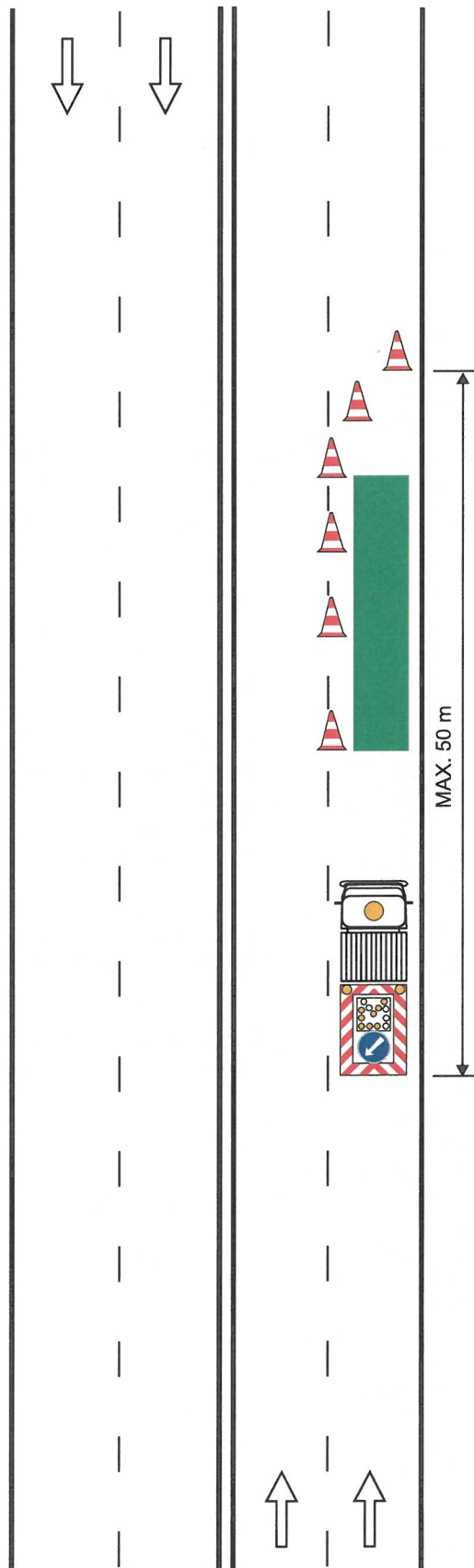
podélná uzávěra jednostrannými směrovacími deskami
odstup max. 10 m
dopravními kužely
(v případě nedostatečných šířkových poměrů lze nahradit směrovací desky vodicími deskami)

příčná uzávěra jednostrannými směrovacími deskami
odstup podélně 1 - 2 m
příčně 0,6 - 1 m
výstražná světla typu 1 na každé směrovací desce



Výstražné světlo typu 1
nebo značka umístěna na fluorescenčním žlutozeleném podkladu



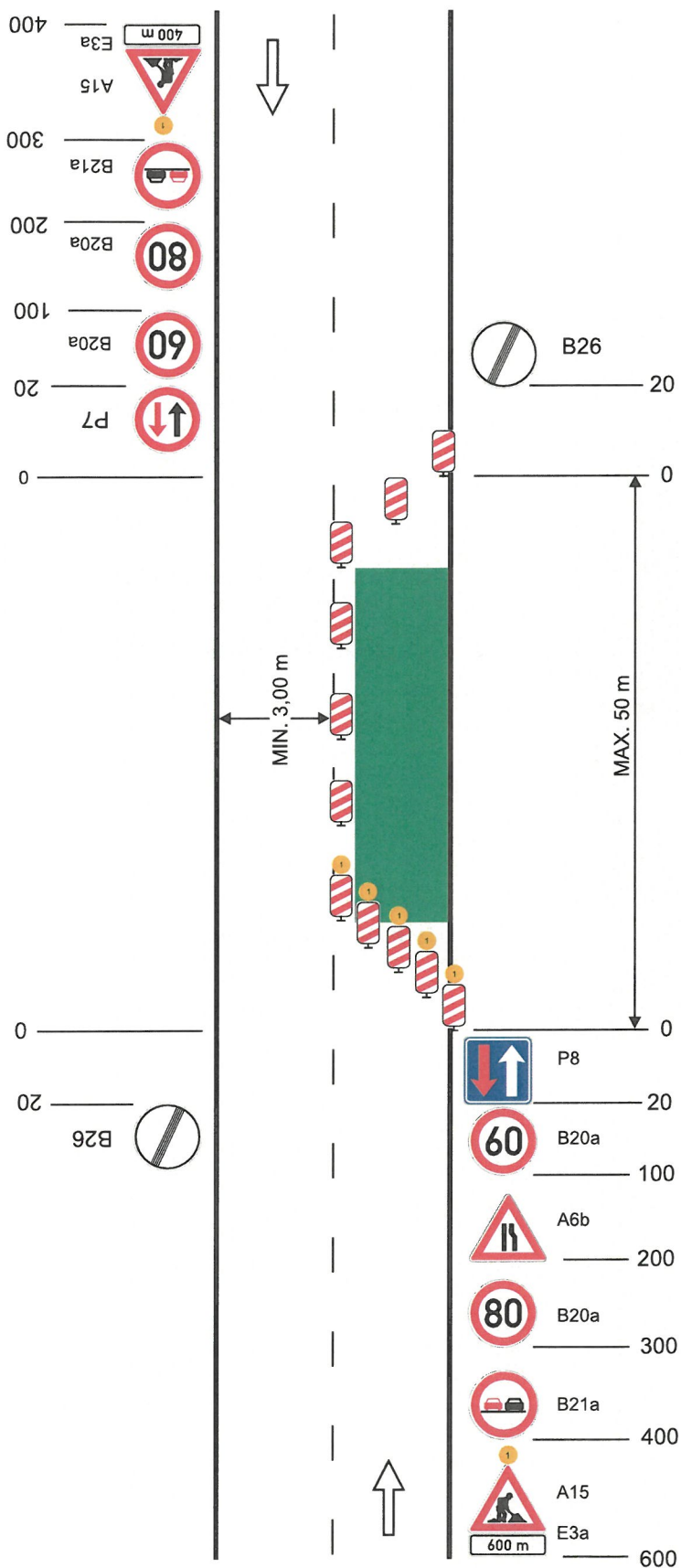


Operativní pracovní místo na vnějším jízdním pruhu vícepruhové vozovky.

příčná uzávěra
odstup podélně 1 - 2 m
příčně 0,6 - 1 m
jen v případě nepohyblivého pracovního místa

podélná uzávěra dopravními kužely
(výška min. 0,5 m) nebo vodicími deskami
odstup max. 6m,
jen v případě nepohyblivého pracovního místa

pojízdná uzavírková tabule typu II



Standardní pracovní místo.
Zúžení vozovky na jeden jízdní pruh.
Úprava přednosti dopravními značkami.

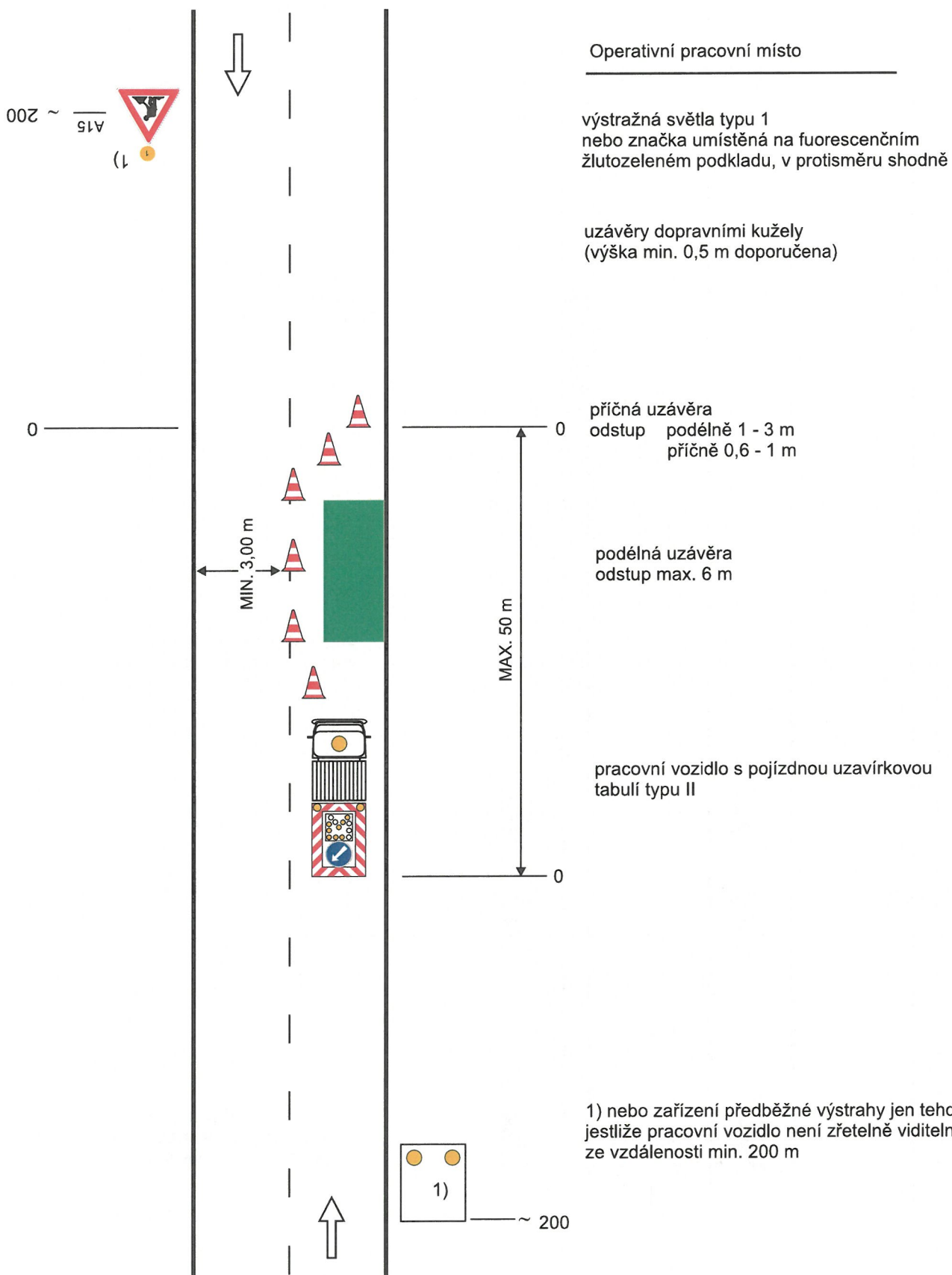
příčná uzávěra jednostrannými směrovacími deskami

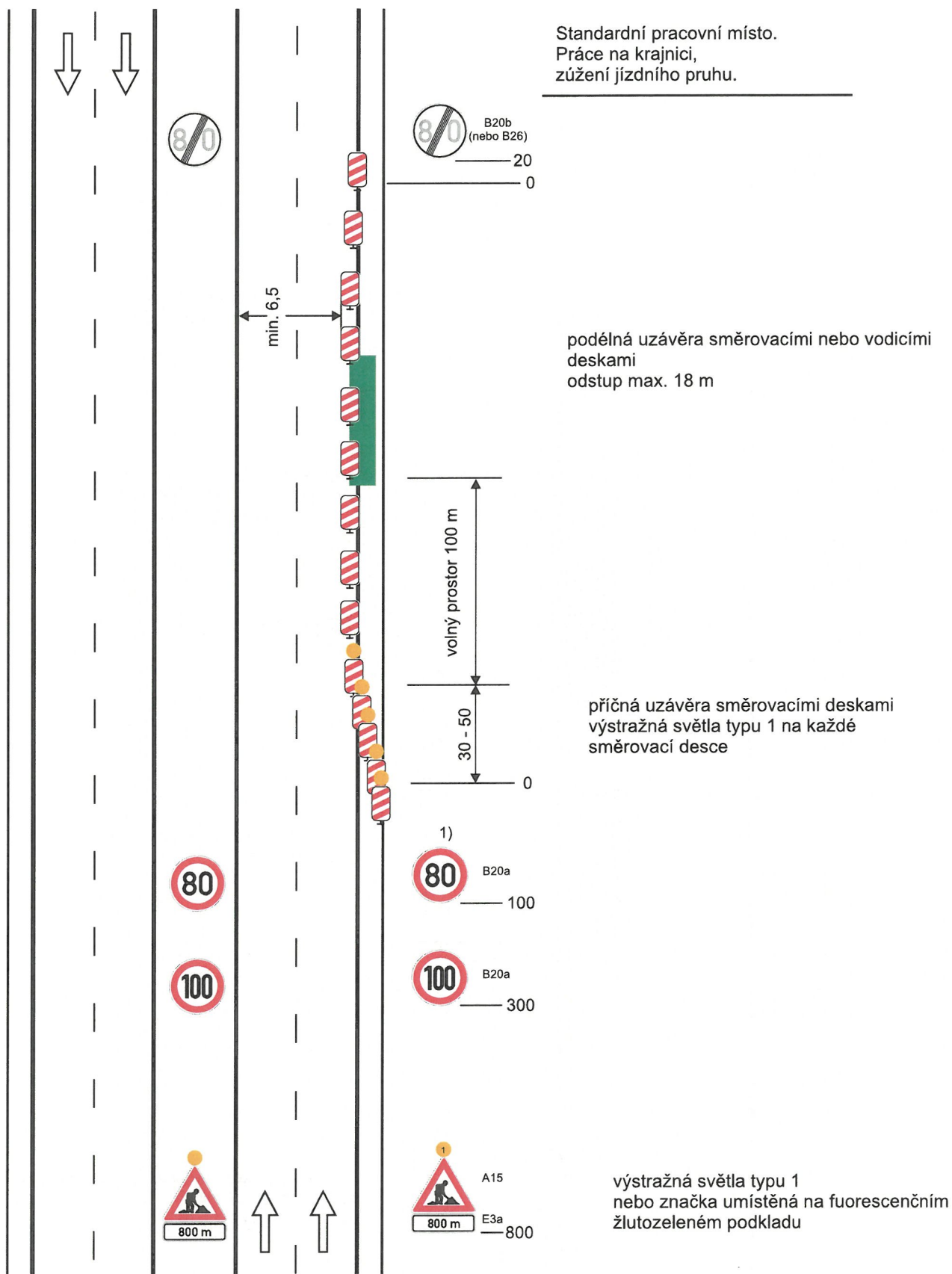
podélná uzávěra oboustrannými směrovacími deskami
odstup max. 20 m

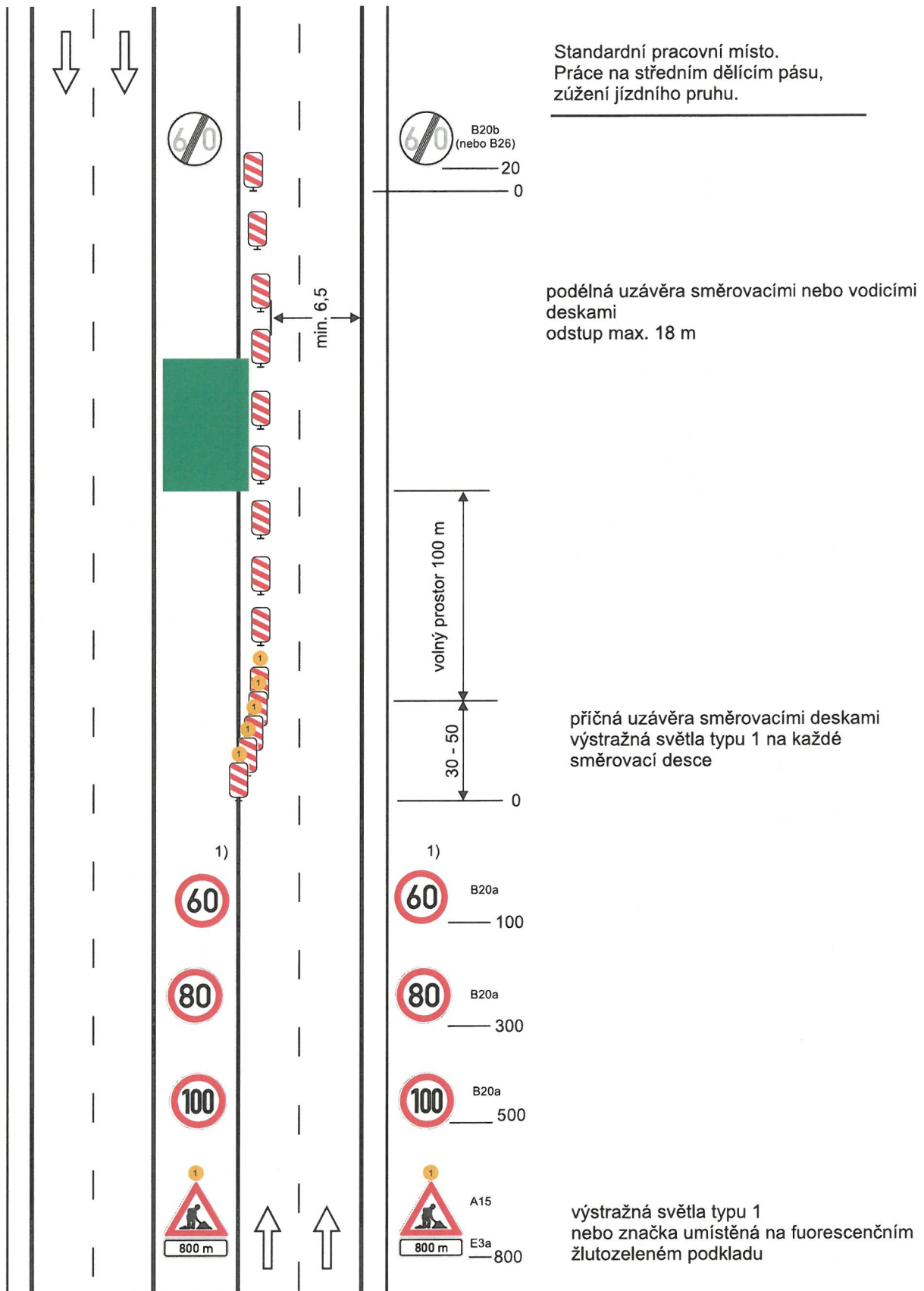
příčná uzávěra jednostrannými směrovacími deskami

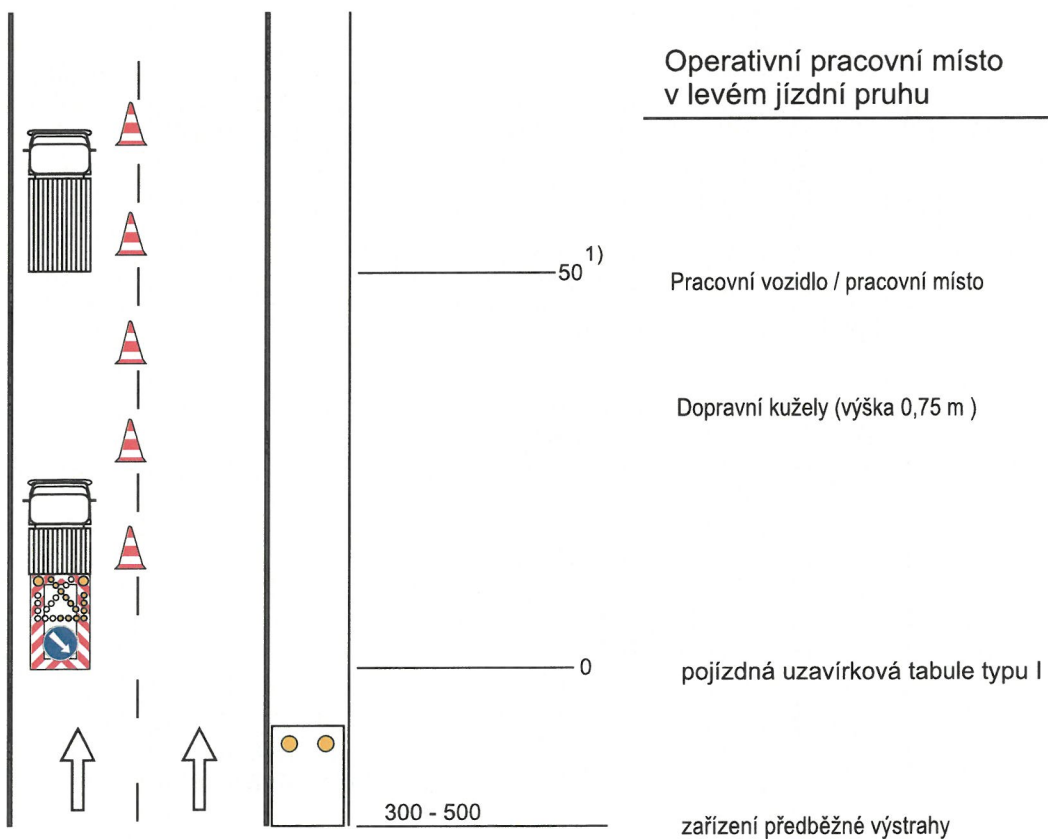
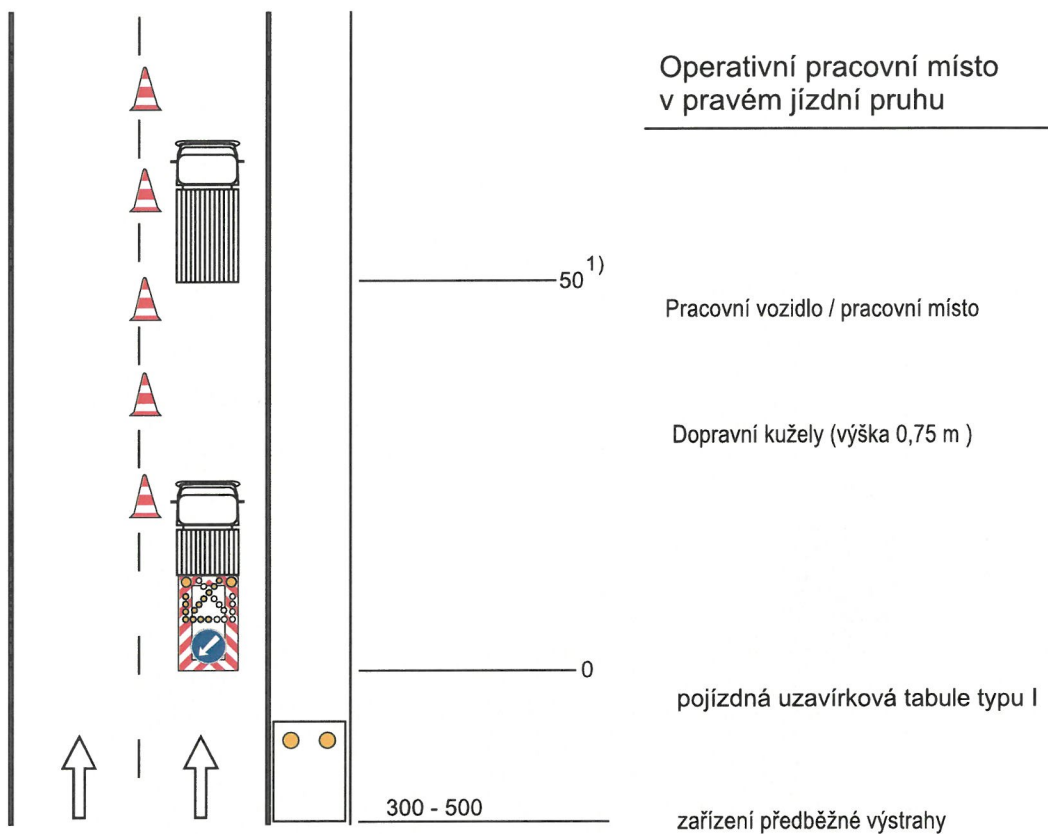
výstražná světla typu 1 na každé směrovací desce

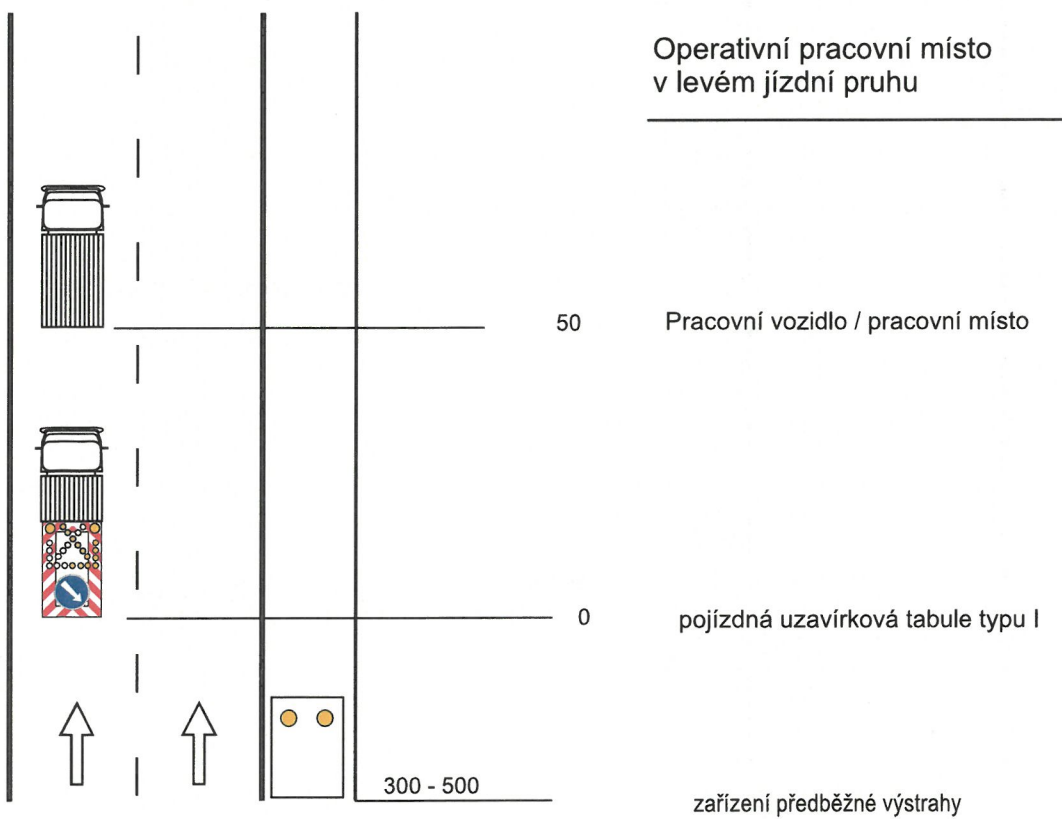
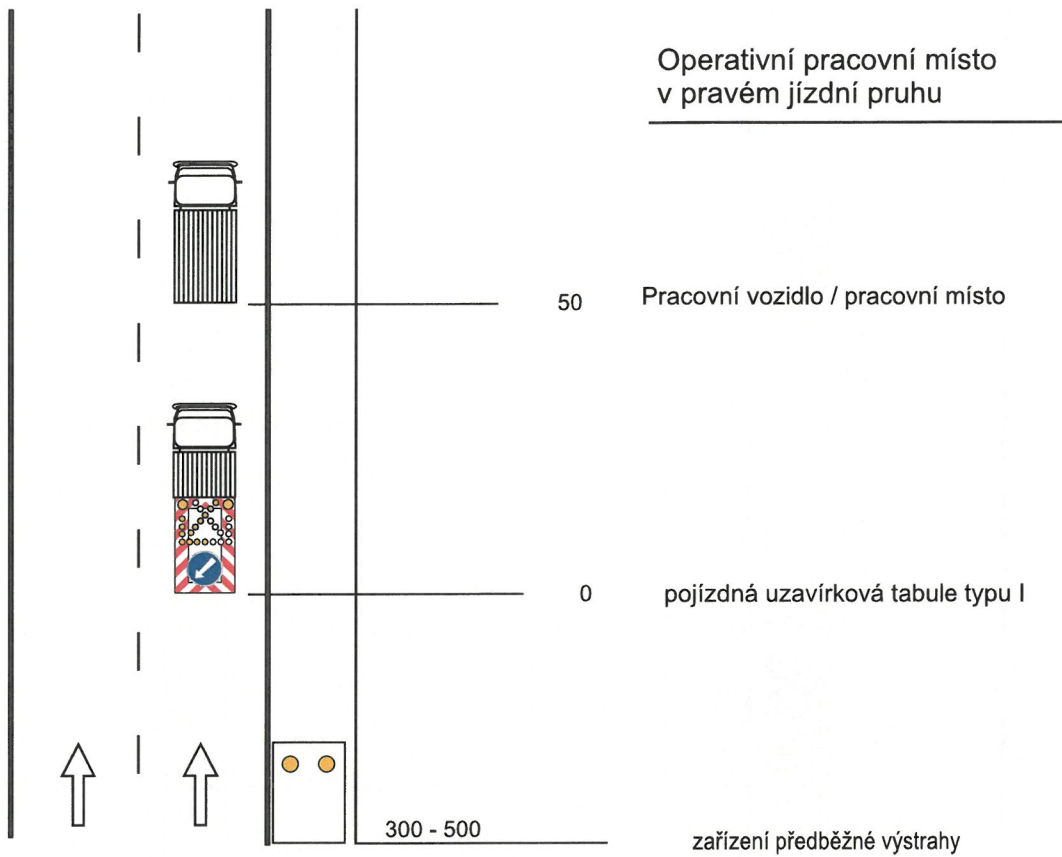
výstražné světlo typu 1
nebo značka umístěná na fluorescenčním
žlutozeleném podkladu, v protisměru shodně

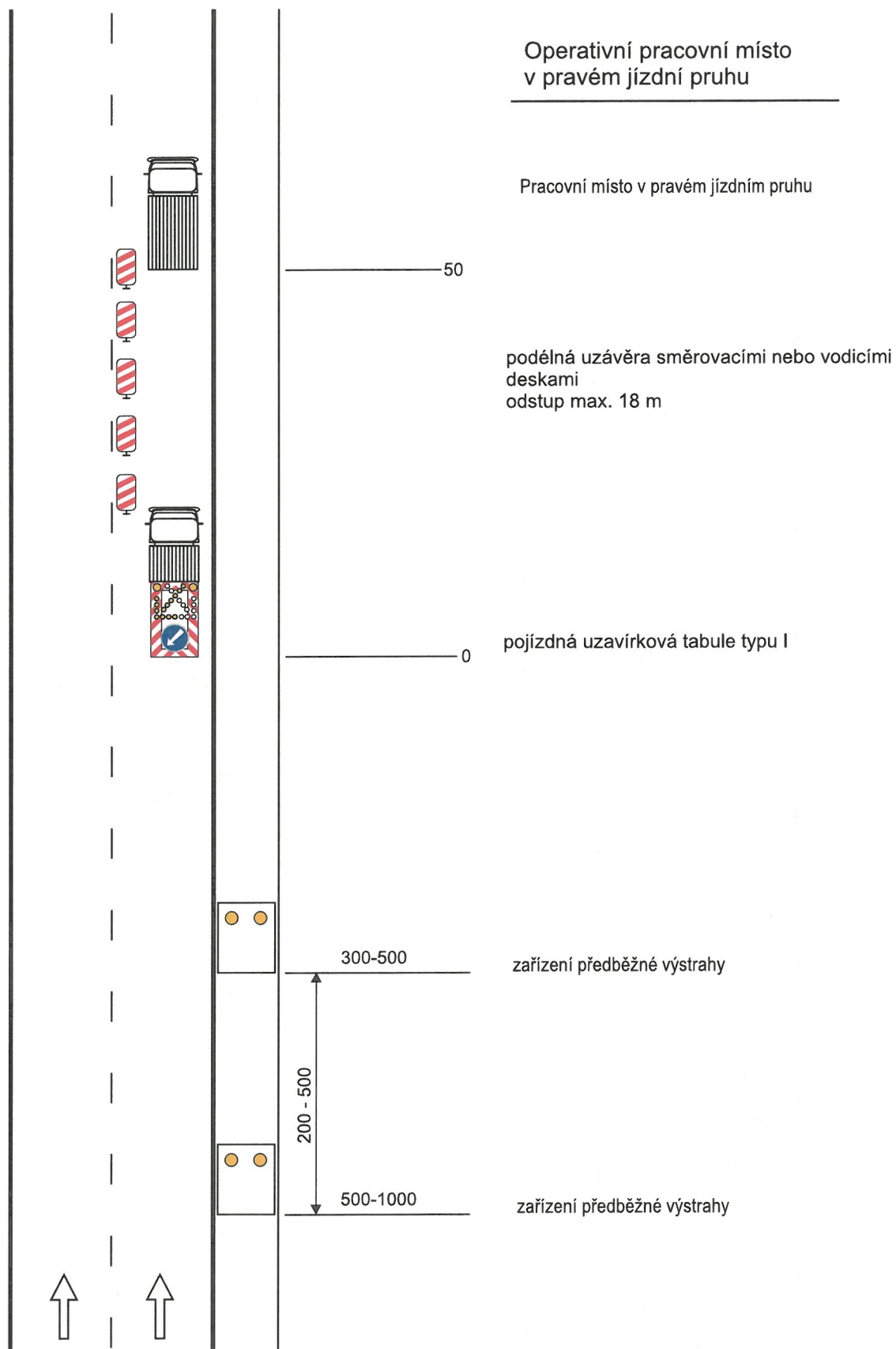


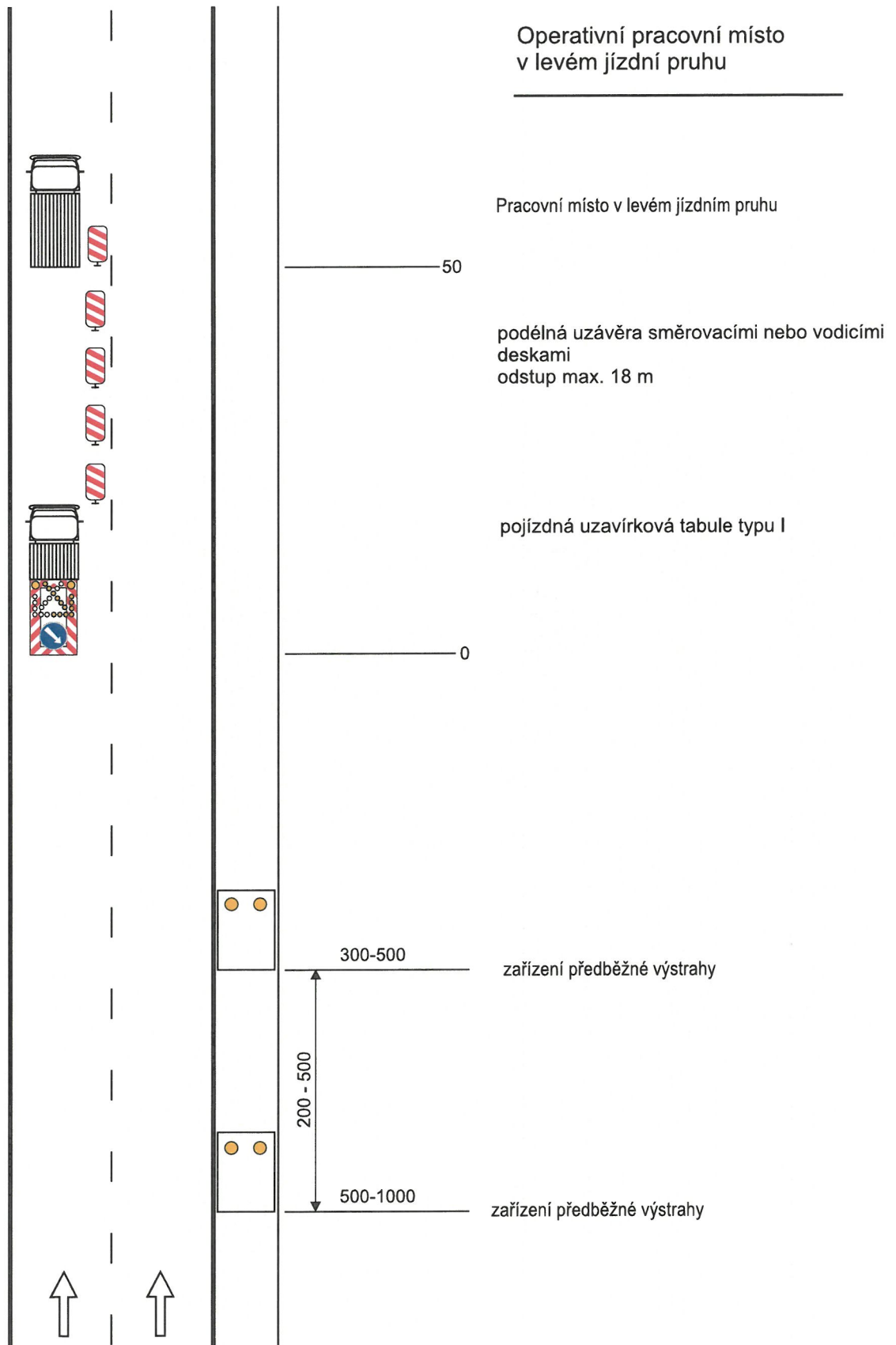


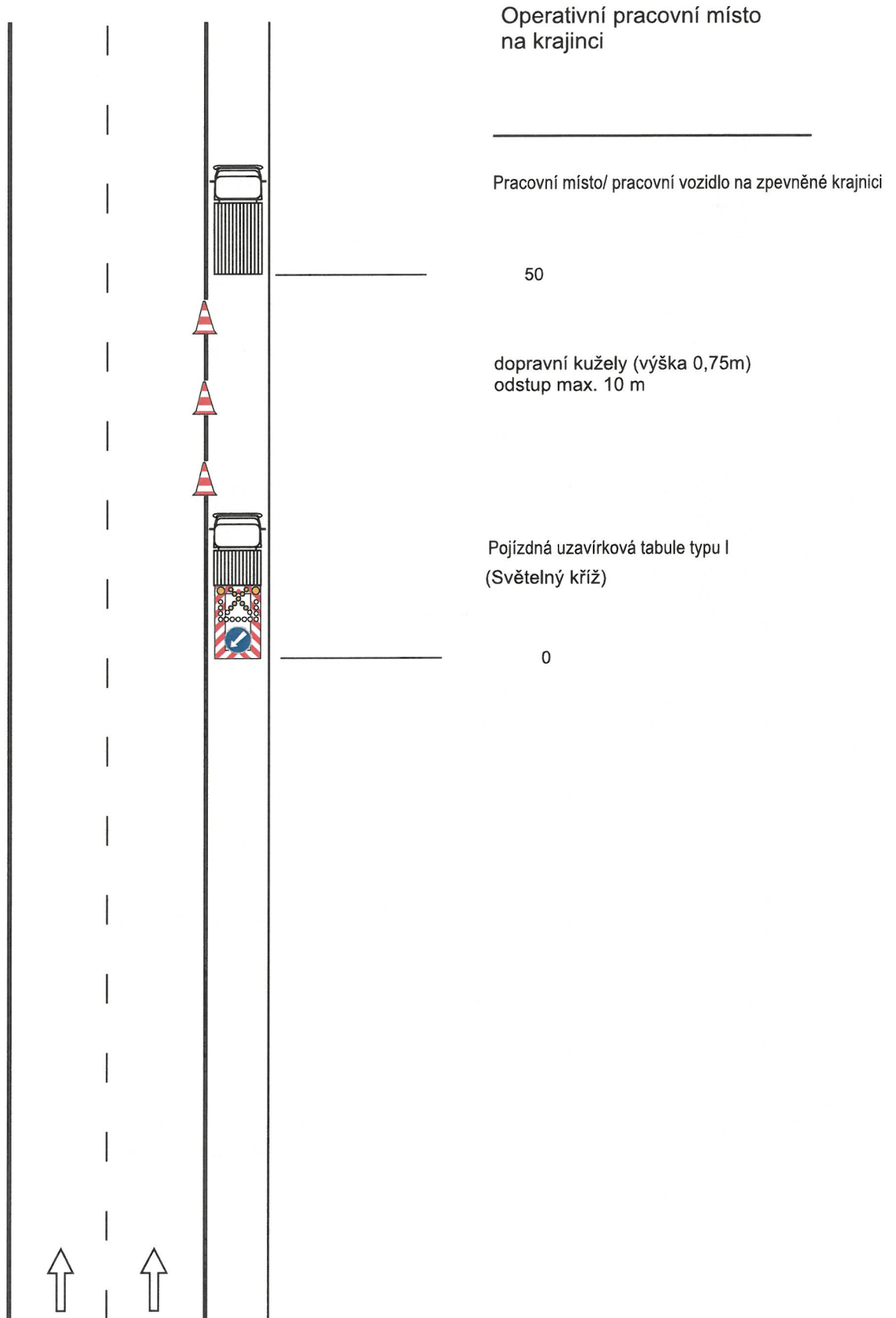


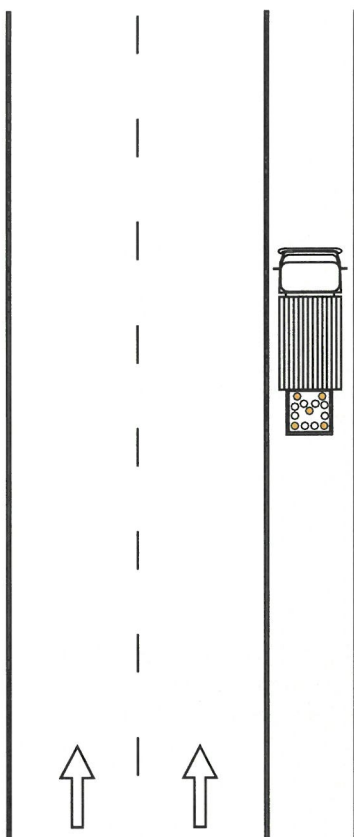






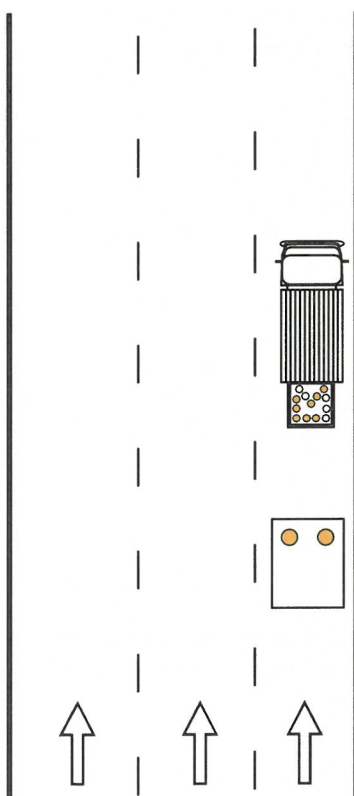






Operativní pracovní místo
na krajinci

Pracovní místo/ pracovní vozidlo na zpevněné krajnici
(Světelný kříž)

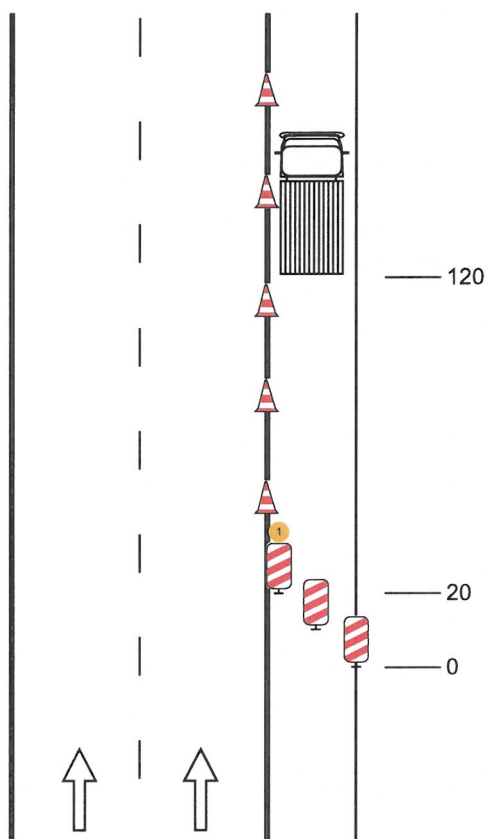


Operativní pracovní místo
v pravém jízdním pruhu

Pracovní místo / pracovní vozidlo v pravém jízdním pruhu
(Světelná šipka typu B)

300-500

zařízení předběžné výstrahy
doporučeno

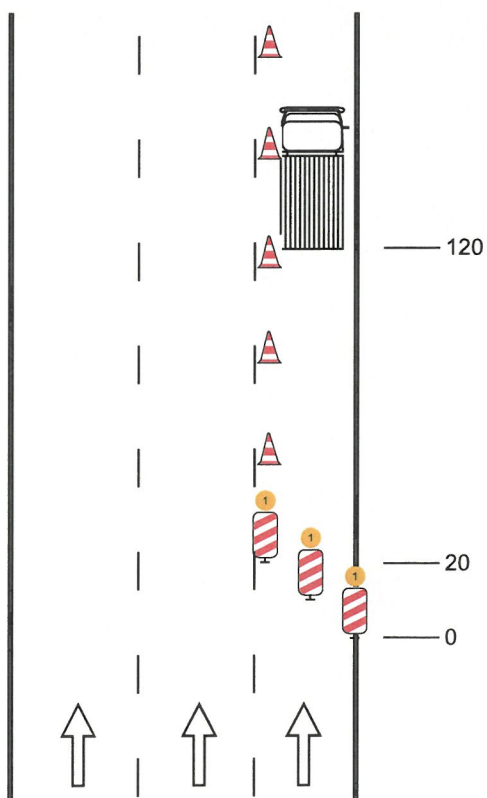


Operativní pracovní místo na krajinci

Pracovní místo na zpevněné krajinci

Dopravní kužely (výška 0,75 m)
odstup max. 10 m

tři směrovací desky, výstražné světlo typu 1 na desce
přilehlé k jízdnímu pruhu
nebo pojízdná uzav. tabule typu I



Operativní pracovní místo v pravém jízdním pruhu

Pracovní místo v pravém jízdním pruhu

Dopravní kužely (výška 0,75 m)
odstup max. 10 m

tři směrovací desky, výstražné světlo typu 1 na každé
desce nebo pojízdná uzav. tabule typu I