



MĚSTO MODŘICE

náměstí Svobody 93, 664 42 Modřice

Váš dopis zn.: 4100/OÚPR/MMB/0338712/2024
Ze dne: 24.06.2024
Číslo jednací: Mod 3185/2024
Spisová zn.:

Doporučeně/E-mailem/DS

Vyřizuje: Ing. Antonín Mazálek, Ph.D.
Telefon/mobil: 537 001 013/771278666
E-mail: antonin.mazalek@mesto-modrice.cz

Magistrát města Brna
Odbor územního plánování a rozvoje
Kounicova 67
601 67 Brno

Datum: 2024-08-05

Veřejné projednání Návrhu Územního plánu města Brna pro veřejné projednání (2024) včetně Vyhodnocení vlivů na udržitelný rozvoj území

Vážený,

Město Modřice v souladu s ustanovením § 6 odst. (6) písm. d) zákona č. 183/2006 Sb., o územním plánování a stavebním řádu, ve znění pozdějších předpisů, v návaznosti na ustanovení § 27 odst. 2 písm. a)., zákona č. 283/2021 Sb., stavební zákon, ve znění pozdějších předpisů (dále jen „stavební zákon“) uplatňuje k Návrhu Územního plánu města Brna pro veřejné projednání (2024) včetně Vyhodnocení vlivů na udržitelný rozvoj území (dále jen „návrh ÚPmB“) níže uvedené připomínky:

Ke komplexnímu návrhu řešení ÚPmB:

Úvodem jsme nuceni konstatovat, že postup směřující k vydání nového Územního plánu města Brna postrádá koncepci, která by reflektovala podmínky pro umístění zastavitelných ploch v tomto dokumentu.

Důvodem, proč reagujeme na toto téma je současné projednávání dílčích změn stávajícího územního plánu v souběhu s novým ÚPmB, které dle dostupných informací musí být v jeho souladu. Máme za to, že pokud se v rámci projednání dílčí změny vyskytnou problémy, které vyvolají potřebu zpracování studie k jejich prověření, pak by měl nový územní plán tuto informaci zpracovat do jeho řešení nebo na konkrétní rozpracovanou studii odkázat, případně ji uvést jako podmínku pro rozhodování v území. Bohužel tomu tak není.

Aniž by bylo vyčkáno na výstupy ze studií, které byly zadány městem Brnem k jejich prověření, a které nejsou k datu veřejného projednání dokončeny, z veřejného projednání návrhu ÚPmB jsme nabyli dojmu, že je ambicí vydat tento, pro Brno zcela jistě strategický dokument, v co možno nejkratším čase a faktické a věcné připomínky k němu se nepřipouští. Svědčí o tom i reakce na doposud podané shodné připomínky města Modřice, které uplatnilo v rámci pořizování tohoto dokumentu.

Z hlediska dlouhodobých zájmů město Modřice sleduje zejména rozvoj území na jihu města Brna, katastrální území Přízřenice, které přímo sousedí s katastrálním územím Modřice. Zde se dle návrhu ÚPmB očekává exponenciální nárůst obyvatelstva a rozvoj komerčních aktivit v území, které postrádá kapacitně vyhovující technickou a dopravní infrastrukturu.

Pro toto území byly zadány studie:

- studie Moravanského potoka, zpracovatel Kancelář architekta města Brna, p.o.



Předmětem studie je komplexní analýza stávajícího stavu Moravanského potoka a jeho povodí a následný návrh vhodných opatření, které povedou nejenom k eliminaci stávajícího nevyhovujícího stavu, ale prověří i možnosti pro napojení rozvojových a přestavbových ploch dle návrhu ÚPmB na kapacitní technickou infrastrukturu. Důvodem je nekapacitní stav vodního toku, vykazující značné znečištění, které se projevuje na našem území;

- Studie proveditelnosti odkanalizování a zásobování vodou v území Přízřenice, úsek Moravanské Lány – Modřice, zpracovatel PROKAN smart, s.r.o. Předmětem studie je koncepce proveditelnosti odkanalizování a zásobování vodou v území Přízřenice, úsek Moravanské Lány – Modřická;
- Územní studie Moravanské Lány III, Brno – Přízřenice, zpracovatel Ing. Arch. Barbora Jenčková, Architektonická kancelář. MONOBLOK. Studie je pořizována z podnětu určeného zastupitele v souvislosti s požadavky uplatněnými v rámci pořizování a projednání změny ÚPmB B50/07-II-MČ Brno-jih, k.ú. Přízřenice, ul. Moravanská. Cílem studie je koordinování územních zájmů SMB, MČ Brno-jih, města Modřice a obce Moravany. První výbor se konal 24.07.2024;
- Aktualizace protipovodňových opatření. V návrhu nového ÚPmB jsou zapracovány na základě Generelu odvodnění města Brna část C. Vodní toky (2009) a navazující studie Přírodě blízká protipovodňová opatření a revitalizace údolní nivy hlavních brněnských toků (2015). Město Modřice získalo informaci o aktualizaci této studie, kterou jsme požadovali koordinovat s protipovodňovým opatřením na k.ú. Modřice.

Tyto studie jsou zásadní pro řešení rozvojových ploch na jihu města Brna a z tohoto důvodu je požadujeme vyhodnotit a zohlednit u zastavitelných ploch lokalit Pr-1, Pr-2, Pr-3, Pr-4, Pr-5, Pr-6 a Pr-7.

K tomuto si závěrem dovoluujeme poznamenat, že stávající zásadní a letité problémy v území na jihu Brna, které se v současnosti prověřují studiemi viz výše mohly být prověřeny už na základě výsledků průzkumů a rozborů, které předpokládáme, že byly jedním z prvotních podkladů pro zpracování návrhu řešení ÚPmB.

K návrhu ÚPmB pro veřejné projednání město Modřice dále mimo jiné opakovaně uplatňuje v rámci veřejného projednání shodné připomínky, které byly uplatněny v rámci společného jednání o návrhu ÚPmB čj Mod922/2024 z 02.04.2024, neboť z dokumentu není zřejmé jak byly vyhodnoceny.

Koncepce protipovodňového opatření:

Dle závazné textové části návrhu ÚPmB cit. :*„Podkladem pro principy koncepce protipovodňové ochrany a odborným zpřesňujícím dokumentem pro dílčí řešení v území je Generel odvodnění města Brna – část C. Vodní toky (2009) a navazující studie Přírodě blízká protipovodňová opatření a revitalizace údolní nivy hlavních brněnských toků (2015)“.*

Dle odůvodnění je cit. : *„Územní plán města Brna řeší protipovodňová opatření jako komplexní systém na celém správním území města Brna, a proto jsou plochy pro umístění veřejně prospěšných opatření a pro veřejně prospěšné stavby oproti koridorům protipovodňová opatření ze ZÚR JMK upřesněny. Ačkoli ZÚR JMK deklaruje, že záměr POP10 předpokládá protipovodňová opatření „přírodě blízká“, Územní plán města Brna připouští, aby protipovodňová opatření zahrnovala jak nestavební opatření, tak stavby i zařízení.“*

Dle odůvodnění je cit.: *„Umístění záměrů v území retenčního prostoru (resp. ploše řízeného rozlivu) je podmíněno doložením odborného hydraulického posouzení, které prokáže, že umístěním nedojde k **významnému** narušení odtokových poměrů. Míru ovlivnění a přípustnost umístění staveb může povolit příslušný správní orgán v součinnosti s příslušným vodoprávním úřadem.“*

Dle odůvodnění je cit.: *„Koordinace s územně plánovací dokumentací sousedních obcí: Územní plán Modřice se protipovodňovou ochranou území zabývá (navrhuje koridor pro realizaci opatření na hraně sídla), současně ale ve Zprávě o uplatňování Územního plánu Modřice konstatuje, že záměr POP06 a POP10 ze ZÚR JMK má být prověřen a řešen připravovanou Změnou č. 1. Územní plán Rebešovice pouze doporučuje řešení ochranu území před povodněmi*

agrotechnickými opatřeními. Územní plán Ostopovic se komplexní protipovodňové ochraně území (podél vodního toku Leskava) nevěnuje.

Ochrana evropsky významné lokality Modřické rameno, na Modřickém náhonu mezi městem Modřice a místní částí Přízřenice, je v ÚPmB podpořena doplněním návrhových (nestavebních) ploch krajinné zeleně, ploch zeleně všeobecné a ploch lesních všeobecných, které vodní tok obklopují. Potenciální vliv ÚPmB na EVL důsledně posouzen v Hodnocení vlivů koncepce na evropsky významné lokality a oblasti dle § 45i, zákona č. 11/1992 Sb., o ochraně přírody a krajiny, v platném znění.“

Dle odůvodnění A1 ZUR JMK 2020, str. 239 [1], cit.: „V rámci poslední vyhledávací „Studie III/15278 Modřice“ (PKOSSENDORF, 2019), byla potvrzena dosud sledovaná trasa obchvatu (dosavadní koridor RDS33). Ve studii byla na území mezi ramenem Svatky (Mlýnský náhon) a mostu na II/152 přes řeku Svatku silnice navržena tak, že může tvořit zároveň protipovodňovou hráz v rámci samostatného projektu „Modřice – protipovodňová opatření“ a řešení bylo současně zkoordinováno s Generelem odvodnění města Brna. Podrobné řešení protipovodňových opatření a jejich koordinace s vedením plánovaného obchvatu Modřic bude součástí dalších navazujících dokumentací.“

Dle odůvodnění A1 ZUR JMK 2020, str. 255 [1], cit.: „Rozsah záměru POP10 byl upraven dle výsledku konzultací a podle aktuálního podkladu získaného od Povodí Moravy (2019), který byl vytvořen na základě zpracované studie přírodě blízkých opatření a na základě aktuální situace přípravy v území.“

Požadujeme:

- prověřit aktuálnost těchto podkladů, všechny změny detailně specifikovat, odůvodnit a doložit odborným hydraulickým posouzením (např. navýšení tělesa dálnice D2/souběžných kolektorů, apod.)
- neřešit opatření pouze na území města Brna, ale koordinovat navržená protipovodňová opatření s územím města Modřice
- nepřipouštět umísťování jakýchkoliv záměrů v území retenčního prostoru, jakákoliv kompenzační opatření vycházející z řešení návrhu ÚPmB řešit pouze na svém území
- prioritně řešit ochranu stávajících ploch pro bydlení
- zahrnout výstupy Studie proveditelnosti odkanalizování a zásobování vodou v území Přízřenice, úsek Moravanské Lány – Modřice, zpracovatel PROKAN smart, s.r.o. a studie Moravanského potoka, zpracovatel Kancelář architekta města Brna, p.o.

Koncepce dopravy:

Textové část návrhu ÚPmB vymezuje veřejně prospěšnou stavbu VD.023, obchvat Modřic (Pr/1 (DS52)). Jedná se o komunikaci III třídy, která se dle ZUR JMK napojuje na silnici II/152 v k.ú. Modřice. Záměr Pr/1 je v textové části specifikován jako „nadsběrná komunikace“, vysvětlení viz str. 21. Jedná se o páteřní komunikaci sloužící pro dopravní obsluhu rozvojových ploch na jihu města Brna.

Dle odůvodnění cit.: „Dle požadavku ZÚR JMK je v ÚPmB vymezen plošně vymezený koridor pro realizaci severního obchvatu Modřic (tj. přeložky silnice III/15278) včetně rozšíření o obchvat Přízřenice a napojení na Moravanskou ulici. Má sloužit nejen jako severní obchvat Modřic, ale (na správním území města Brna) má plnit také obslužnou funkci – **má se podílet na dopravní obsluze rozsáhlých rozvojových lokalit v Přízřenicích a v Dolních Heršpicích**. Navržená trasa sběrné komunikace Pr/1 je zobrazena v grafické části ÚPmB 2.3 Souhrnný výkres dopravy.“

Požadujeme:

- provést aktualizaci modelu generované dopravy, který prověří a komplexně vyhodnotí **cílový maximální stav** dopravy a jeho složení ve všech vymezených zastavěných a stávajících plochách v návrhu ÚPmB při zvážení všech známých záměrů v širším okolí a také při zvážení zklidňujících prvků (např. typů křižovatek);
- na základě modelu stanovit maximální dopravní kapacity v širším okolí, tj. v celé délce trasy obchvatu až po napojení na II/152, na silnici II/152 a také v centru města Modřice;

- prověření severního obchvatu Modřic ze strany investora – JMK jako celku včetně posouzení vlivů na ŽP na celou jeho trasu, tj po napojení na II/152, a na základě prověření stanovit požadované technické parametry (bod 125a, písmeno a ZUR JMK). Pojem nadsběrná komunikace je v tomto ohledu nedostačující, neodpovídá platným normám;
- V čl. 4.5. Koridory pro dopravní a technickou infrastrukturu., doplňující podmínky pro koridory (závazná část), strana 41, požadujeme doplnit podmínku pro koridor Pr-1 (vedeno jako veřejně prospěšná stavba pod označením VD.023) – součástí koridoru je pás izolační zeleně podél hranice s k.ú. Modřice, a to v celém jeho rozsahu.

V příloze č. 1.3 Vyhodnocení vlivů ÚPmB na udržitelný rozvoj území je k rozvojovým lokalitám Pr-2 až Pr-6 z pohledu hluku uvedeno, cit.: „*Dle Strategického hlukového mapování (SHM) 2022 pro Aglomeraci Brno je městská čtvrť Přízřenice zatížena především hlukem z železniční trati Brno – Břeclav a komunikace I/52 (ulice Vídeňská), ulice Moravanská a Havránkova, resp. Modřická. Na těchto komunikacích dochází k překračování limitní hodnoty pro hlukové zatížení s překročenými mezními hodnotami hlukových ukazatelů L_{dn} a L_n na úrovni 60/70 dB. Hodnocené lokality určené pro rezidenční funkce nejsou hlukově zatíženy s výjimkou jejich částí těsně přiléhajících k ulici Havránkova (týká se pouze dílčího území v rámci lokality Pr-4). Obytnou zástavbu v lokalitách je z pohledu této strategické úrovně (rozsah ploch, orientace vůči světovým stranám a převažujícím zdrojům hluku, dopravní napojení ploch) převážně možné realizovat tak, aby nedošlo k umístění hlukově chráněných prostor do území s překročenými hygienickými limity z hlediska hluku. Stejně tak dopravní napojení lokalit, vzhledem k jejich kapacitě, stávajícímu zatížení dopravně souvisejících ploch a stabilizovaného území a vývoji emisí hluku v kontextu nastupující elektromobility a možností technických řešení protihlukové ochrany negeneruje na této strategické úrovni významné riziko pro překročení hlukových limitů v důsledku implementace posuzované koncepce. Tuto skutečnost je třeba prokázat v navazujících řízeních se znalostí konkrétního technického řešení umístěvaných staveb a aktuálního hlukového pozadí. Navrhované funkční využití území, i přes územní předpoklady pro vznik nových zdrojů vyvolané dopravy, nemá potenciál významně zhoršit hlukovou situaci v území. V této souvislosti byly v ÚP navrženy adekvátní možnosti dopravního napojení území.*“

Při zpracování A1 ZUR JMK byla zpracována Příloha E.1, Hluková studie (Bucek s.r.o., 2018), která vyhodnocuje dopad jednotlivých variant řešení dopravy. Ve všech prověřovaných variantách (severní obchvat byl určen jako invariantní prvek) bylo prokázáno překročení hlukových limitů v k.ú. Modřice právě z dopravy na severním obchvatu. Na dokreslení přikládáme ukázkou z hlukové studie, grafické porovnání rozdílů nulové varianty v roce 2035 a varianty S94 v noční době.

Město Brno plánuje rozsáhlé rozvojové plochy na jihu města, které budou obsluhovány zejména komunikací Pr/1, která ale zásadně zhoršuje hlukové zatížení v části města Modřice (ulice Žižkova, Přízřenická, Severní a část Masarykova).

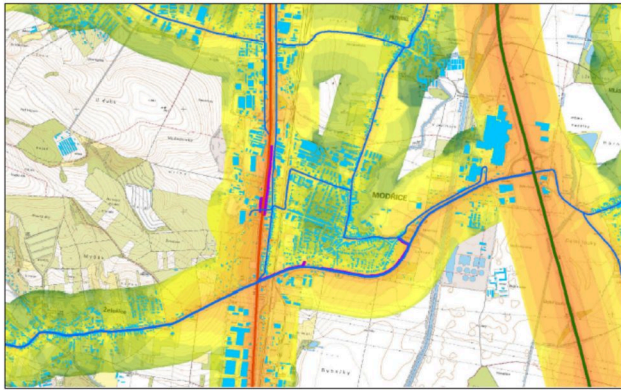
Požadujeme:

- splnit požadavek ZUR JMK bod 125a, písmeno d) pro územní plánování, cit. „*Zpřesnit a vymezit koridor DS52 s cílem minimalizace dopadů na obytnou zástavbu, s ohledem na potřebu protihlukových opatření (např. protihlukové stěny, zemní valy) a na snížení imisních příspěvků komunikace (např. vegetační bariéry, ozelenění), s ohledem na zmírnění pohledového působení komunikace (např. vegetační bariéry, překrytí, ozelenění). Zajistit územní podmínky pro zachování či nahrazení stávající průchodnosti územím.*“ Navržené řešení odůvodnit;
- ve spolupráci s investorem - JMK pro celou trasu severního obchvatu vypracovat detailní hlukovou studii a prokázat realizovatelnost záměru a studií šíření emisí z dopravy.

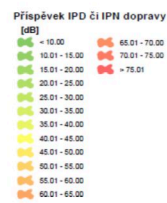
V odůvodnění, Textová část – svazek 2, kap. 5, str. 118, je uvedeno cit.: „*stávající překladiště v Horních Heršpicích s možným rozšířením západním směrem. Pro lepší napojení tohoto terminálu mimo obytnou zástavbu se dají využít navrhované komunikace HH/7 nebo DH/2 + DH/1 + Pr/2*“.

Požadujeme případné rozšíření stávajícího překladiště podmínit vybudováním komunikace HH/7.

V odůvodnění, Textová část – svazek 2, kap. 5, str. 117, požadujeme opravit název žst. Brno-Modřice na žst. Modřice.



Rozdíl ve variantách *Výsledky jsou platné pouze do 400 m od komunikace



Výsledky platné pro obec Modřice (ORP Šlapanice)

Varianta aktivní

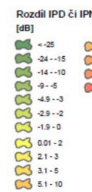
Kategorie silnice

- Dálnice
- - - Silnice I. třídy
- - - Silnice II. třídy
- - - Silnice III. třídy
- - - Tunely aktivní varianty

Varianta 35

Kategorie silnice

- Dálnice
- Silnice I. třídy a nájezdy
- Silnice II. třídy
- Silnice III. třídy
- Místní komunikace
- Tunely varianty 35



0 250 500 m

Podkladová data: ČÚZK Základní mapa



Budovy

Hranice řešeného území

K plochám v přímé vazbě na katastrální území Modřice:

Při severozápadní hranici katastru jsou vymezené lokality Pr-1, Pr-2, Pr-3, Pr-4, Pr-5, Pr-6 a Pr-7, které dle jejich odůvodnění přinášejí do území nárůst o cca 12.000 obyvatel a přinášejí cca 11.000 pracovních příležitostí.

Plocha Pr-1 Moravanské lány

Požadujeme podmiňovat tuto plochu realizací napojení na nový komunikační skelet napojující území na nadřazenou komunikační síť – I/52, I/41 a II/152 a tuto plochu podmiňovat zpracováním územní studie (stejně jako je tomu u ploch Pr-2 - Pr-6). Zároveň požadujeme tuto studii projednat s městem Modřice.

Plocha Pr-2 U Tratě, Pr-3 Moravanská, Pr-4 V jezírkách, Pr-5 Hlaniště, Pr-6 Přízřenická louka

Tyto plochy mají shodný požadavek na zpracování územní studie (ÚS-35) a jsou závislé na investicích do dopravní a technické infrastruktury a do protipovodňové ochrany území.

Požadujeme, aby byla návrhem ÚPmB vymezena etapizace těchto investic před samotnou výstavbou v jednotlivých plochách tak jako jsme požadovali korespondenci v rámci opakovaného veřejného projednání Návrhu ÚPmB pod čj. Mod1741/2021 z 21.06.2021 a opakovaného veřejného projednání Návrhu ÚPmB (v pořadí druhé) čj. Mod3925/2021 z 13.12.2021.

Zároveň rozvoj území města Brna v těchto plochách generuje požadavky na dostatek občanské vybavenosti, zejména školských a zdravotnických zařízení a veřejných prostranství, ale také sportovních, kulturních či komunitních objektů.

Požadujeme provést komplexní analýzu, která by prověřila dostatečnou kapacitu vymezení těchto ploch (včetně plochy Pr-1) v návrhu ÚPmB, a která by byla podkladem pro pořízení územní studie (ÚS-35). Studii požadujeme projednat s městem Modřice.

Plocha Pr-7 U Modřice

Tato plocha byla zároveň samostatně projednávána jako „Změna ÚPmB B50/07-II, MČ Brno-jih, k.ú. Přízřenice, ul. Moravanská“ (dále jen „změna“). V rámci vypořádání připomínek města Modřice k upravenému návrhu této změny proběhlo jednání dne 19.06.2023, kdy OÚPR navrhl splnění těchto připomínek prostřednictvím zadání nové územní studie s regulačními prvky, která podrobněji nastaví funkční využití a prostorové uspořádání území, prověří možnost etapizace a na ni podmiňující investice. Bylo zároveň přislíbeno, že studie bude s městem Modřice konzultována. K zadání studie město zaslalo připomínky korespondencí čj. Mod4593/2023 z 09.11.2023.

Požadujeme, aby podmínkou pro využití plochy Pr-7 U Modřic bylo zpracování územní studie Moravanské Lány III, Brno - Přízřenice, neboť vydáním Územního plánu města Brna tato změna pozbývá účinnosti, stejně tak jako dohodnutý postup k podmínkám/požadavkům města Modřice. Dále požadujeme, aby podmínkou využití této plochy byla výstavba dopravní stavby, Pr-2 Mosty Moravanská (III/15276).

Plocha Ch-9 U jezu

Dle odůvodnění karty lokality se dosavadní stabilizovaná plocha pracovních aktivit – plocha pro zemědělskou výrobu, a nestavební volná stabilizovaná plocha zemědělského půdního fondu mění na návrhovou plochu výroby všeobecné, která je dopravně obsloužena komunikací vedoucí z ulice Chrlická a ulice u Jezu včetně zastávky VHD. Významným limitem této plochy je Q100.

Požadujeme zpracovat územní studii, která prověří napojení této plochy na kapacitně vyhovující komunikaci na k.ú. Modřice. Tato plocha je napojitelná pouze přes katastrální území Modřice, a to přes kapacitně exponovanou křižovatku II/152 x Svratecká x U Dálnice, kdy přinese další zatížení nad její limity. Upozorňujeme, že křižovatka je ve vlastnictví soukromého subjektu. Zároveň je část plochy umístěná v aktivním záplavovém území, jejíž využití je omezeno v souladu s ustanovením § 67 zákona č. 254/2001 Sb., vodní zákon v platné znění.

S pozdravem

Mgr. Ing. Libor Procházka, MBA
starosta města

Příloha: 0